

II.3. Untersuchung und Beurteilung von Lebensmitteln

II.3.1 Übersichtstabellen/Beanstandungsgründe

Warencode	ZEBS- Bezeichnung	untersucht	beanstandet	%	Beanstandungsgründe																											
					01	02	03	04	05	06	07	08	10	11	12	13	14	15	16	17	18	19	20	21	22	23	24	25	26	27	28	
01	Milch	428	44	10,3	0	0	0	0	1	0	3	29	0	6	0	0	0	0	0	0	0	3	0	0	0	0	10	0	0	10		
02	Milchprodukte	248	39	15,7	0	0	0	0	0	0	3	6	0	3	0	0	0	0	0	0	1	0	2	0	0	0	25	6	0	6		
03	Käse	392	61	15,6	0	0	0	0	1	1	5	27	0	33	1	0	0	0	0	0	0	6	0	0	0	0	0	0	0			
04	Butter	57	1	1,8	0	0	0	0	0	1	0	0	0	0	0	0	0	0	0	0	0	0	0	0	0	0	0	0	0			
05	Eier, Eiprodukte	444	17	3,8	0	0	0	0	0	0	1	2	0	10	0	0	0	0	0	0	0	7	0	0	0	0	0	0	0			
06	Fleisch warmblütiger Tiere, auch tiefgefroren	947	156	16,5	1	0	0	0	28	9	41	14	0	25	3	2	2	0	0	4	7	0	13	0	0	0	25	0	25			
07	Fleischerzeugnisse warmblütiger Tiere	833	234	28,1	0	1	0	0	8	3	40	85	0	57	29	22	0	0	0	0	4	0	16	0	0	0	7	0	7			
08	Wurstwaren	885	162	18,3	5	0	0	0	7	4	50	31	0	74	10	2	0	0	0	0	1	0	9	0	0	0	5	0	5			
10	Fische, Fischzuschnitte	367	77	21,0	1	0	0	0	3	10	12	5	0	33	0	3	0	0	0	3	3	1	14	0	0	0	0	0	0			
11	Fischerzeugnisse	337	39	11,6	1	0	0	0	2	4	8	7	0	12	0	0	0	0	0	1	0	0	3	0	0	0	9	0	9			
12	Krusten-, Schalen-, Weichtiere, sonstige Tiere u. Erzeugnisse daraus	219	45	20,5	0	0	0	0	3	1	7	7	0	14	8	2	0	0	0	0	1	0	5	0	2	0	1	0	1			
13	Fette, Öle	251	45	17,9	0	0	0	0	0	33	0	1	0	11	0	0	0	0	0	0	0	0	0	0	0	0	0	0	0			
14	Suppen, Soßen	98	10	10,2	0	0	0	0	2	0	0	1	0	7	0	0	0	0	0	0	0	0	0	0	0	0	0	0	0			
15	Getreide	164	9	5,5	0	0	0	0	0	4	0	1	0	3	0	0	0	0	0	0	0	0	0	0	0	0	0	0	0			
16	Getreideprodukte, Backvormischungen, Brotteige, Massen und Teige für Backwaren	323	32	9,9	0	0	0	0	0	2	0	9	0	17	0	0	0	0	0	0	0	0	0	0	0	0	0	0	0			
17	Brote, Kleingebäcke	555	44	7,9	1	0	0	0	3	6	1	11	0	21	0	0	0	0	0	0	0	0	0	0	0	0	0	0	0			
18	Feine Backwaren	1076	115	10,7	2	0	0	0	4	6	7	14	0	54	12	0	0	0	0	0	1	0	0	2	0	0	25	16	1	16		
20	Mayonnaisen, emulgierte Soßen, kalte Fertigsoßen, Feinkostsalate	311	35	11,3	1	0	0	0	2	1	3	5	0	6	10	0	0	0	0	0	0	2	0	0	0	5	6	0	6			
21	Puddinge, Kremspeisen, Desserts, süße Soßen	67	17	25,4	0	1	0	0	0	0	1	9	0	1	3	0	0	0	0	0	0	1	0	0	0	2	1	0	1			
22	Teigwaren	172	13	7,6	0	0	0	0	0	2	0	1	0	9	0	0	0	0	0	0	0	0	0	0	0	0	0	0	0			
23	Hülsenfrüchte, Ölsamen, Schalenobst	328	58	17,7	1	0	0	0	1	8	0	8	0	17	0	0	0	0	0	0	0	1	0	0	0	0	0	0	0			
24	Kartoffeln, stärkereiche Pflanzenteile	152	9	5,9	0	0	0	0	0	1	0	0	0	7	0	0	0	0	0	0	0	0	0	1	0	0	0	0	0			
25	Frischgemüse, ausgenommen Rhabarber	635	23	3,6	5	0	0	0	1	5	0	4	0	4	1	0	1	3	0	0	0	0	0	0	0	2	3	0	3			
26	Gemüseerzeugnisse, Gemüsezubereitungen, ausgenommen Rhabarber	118	12	10,2	0	0	0	0	1	2	1	7	0	4	0	0	0	0	0	0	1	0	0	0	0	0	0	0	0			
27	Pilze	43	1	2,3	0	0	0	0	1	0	0	0	0	0	0	0	0	0	0	0	0	0	0	0	0	0	0	0	0			
28	Pilzerzeugnisse	61	1	1,6	0	0	0	0	0	0	0	0	0	1	0	0	0	0	0	0	0	0	0	0	0	0	0	0	0			
29	Frischobst, einschl. Rhabarber	383	10	2,6	0	0	0	0	0	3	0	0	0	2	0	0	5	4	0	0	0	0	0	0	0	0	0	0	0			
30	Obstprodukte, einschl. Rhabarber	196	7	3,6	1	0	0	0	0	2	0	0	0	4	0	0	0	0	0	0	0	0	0	0	0	0	0	0	0			
31	Fruchtsäfte, Fruchtnektare, Fruchtsirupe, Fruchtsäfte getrocknet	205	62	30,2	1	0	0	0	1	2	0	5	0	55	0	0	0	0	0	0	0	6	0	0	0	1	1	0	1			
32	Alkoholfreie Getränke, Getränkeansätze, Getränkepulver, auch brennwertreduziert	326	45	13,8	1	0	0	0	4	1	2	6	0	26	0	6	0	0	0	0	0	0	0	0	0	4	1	0	1			
35	Weinähnliche Getränke sowie deren Weiterverarbeitungserzeugnisse, auch alkoholreduziert oder alkoholfrei	143	12	8,4	0	0	0	0	0	0	0	0	2	8	5	0	0	0	0	0	0	0	0	0	0	0	0	0	0			
36	Biere, bierähnliche Getränke und Rohstoffe für die Bierherstellung	271	14	5,2	4	1	0	0	0	0	0	2	0	5	0	0	0	0	0	0	0	0	0	0	0	2	0	0	0			

Erläuterungen zu den Beanstandungscodes

01	Gesundheitsschädlich (mikrobiologische Verunreinigung) Art. 14 (1) i.V.m. (2) lit. a VO (EG) 178/2002; § 5 (1) LFGB
02	Gesundheitsschädlich (andere Ursachen) Art. 14 (1) i.V.m. (2) lit. a VO (EG) 178/2002; § 5 (1) LFGB
03	Gesundheitsgefährdend (mikrobiologische Verunreinigung) VO n. § 13 (1) LFGB; VO n. § 34 LFGB
04	Gesundheitsgefährdend (andere Ursachen) VO n. § 13 (1) LFGB; VO n. § 34 LFGB
05	Nicht zum Verzehr geeignet (mikrobiolog. Verunreinigung) Art. 14 (1) i.V.m. (2) lit. b VO (EG) 178/2002
06	Nicht zum Verzehr geeignet (andere Ursachen) Art. 14 (1) i.V.m. (2) lit. b VO (EG) 178/2002; § 11 (2) Nr. 1 LFGB
07	Nachgemacht, wertgemindert, geschönt § 11 (2) LFGB; VO n. § 13 (4) LFGB
08	Irreführend Art. 16 VO (EG) 178/2002; § 11 (1) LFGB
10	Unzulässige gesundheitsbezogene Angaben § 12 (1) LFGB, VO (EG) Nr. 1924/2006
11	Verstöße gegen Kennzeichnungsvorschriften VO n. § 35 LFGB oder materielle Kennzeichnungsbestimmungen in unmittelbar
12	Zusatzstoffe, fehlende Kenntlichmachung VO n. § 13 (3) Nr. 1 LFGB
13	Zusatzstoffe, unzulässige Verwendung § 6 (1) LFGB
14	Pflanzenschutzmittel, Überschreitung von Höchstgehalten § 9 (1) Nr. 1 LFGB, VO (EG) Nr. 396/2005
15	Pflanzenschutzmittel, unzulässige Anwendung § 9 (1) Nr. 2 LFGB, VO (EG) Nr. 396/2005
16	Pharmakologisch wirksame Stoffe, Überschreitungen von Höchstgehalten oder Beurteilungswerten VO (EWG) 2377/90; § 10 LFGB
17	Schadstoffe, Überschreitung von Höchstgehalten VO (EG) 1881/2006, VO n. § 13 (5) LFGB
18	Verstöße gegen sonstige Vorschriften des LFGB oder darauf gestützte VO (andere Ursachen)
19	Verstöße gegen sonstige, Lebensmittel betreffende nationale Rechtsvorschriften z.B. Milch- u. MargarineG, Branntwein-MonopolG
20	Verstöße gegen unmittelbar geltendes EG-Recht
21	Keine Übereinstimmung mit Hilfsnormen, stoffliche Beschaffenheit BfR, BVL, DGF, DIN u.a. freiwillige Vereinbarungen
22	Verstoß gegen Bestahlungsverbot § 8 (1) LFGB
23	Verstöße gegen sonstige Vorschriften des LFGB oder darauf gestützte VO (mikrobiologische Verunreinigungen) z.B. DiätV, Mineral- und TafelwasserV
24	Keine Übereinstimmung mit Hilfsnormen, mikrobiologische Verunreinigung BfR, BVL, DGF, DIN u.a. freiwillige Vereinbarungen
25	Pharmakologisch wirksame Stoffe, unzulässige Anwendung VO (EWG) 2377/90; § 10 LFGB
26	Gentechnische veränderte Organismen, unzulässige Verwendung VO (EG) Nr. 1829/2003, Art. 4
27	Gentechnische veränderte Organismen, fehlende Kennzeichnung VO (EG) Nr. 1830/2003, Art. 4; VO (EG) Nr. 1829/2003, Art. 13
28	Nichtübereinstimmung mit Gemeinschaftsrecht bezüglich mikrobiologischer Beschaffenheit - Rechtsgrundlage enthält kein unmittelbares Verbot - VO (EG) Nr. 2073/2005

II.6 Untersuchung und Beurteilung von Kosmetika, Bedarfsgegenständen sowie Tabak

II.6.1 Tabellarische Übersichten

Warencode	ZEBS- Bezeichnung	untersucht	beanstandet	%	Beanstandungsgründe																											
					30	31	32	33	34	35	36	37	38	39	40	41	49	50	51	52	53	54	55	56	57	58	60	61	62	63	64	66
60	Tabak	32	0	0,0	0	0	0	0	0	0	0	0	0	0	0	0	0	0	0	0	0	0	0	0	0	0	0	0	0	0	0	0
82	Bedarfsgegenstände mit Körperkontakt und zur Körperpflege	594	138	23,2	0	0	0	0	0	16	0	6	87	47	2	0	0	0	0	0	0	0	0	0	0	0	0	0	0	0	0	0
83	Bestarfsgegenstände zur Reinigung und Pflege sowie sonst. Haushaltschemikalien	40	11	27,5	0	0	0	0	0	0	0	0	10	0	0	0	0	0	0	1	0	0	0	0	0	0	1	0	0	0	0	0
84	Kosmetische Mittel und Stoffe zu deren Herstellung	336	90	26,8	0	0	0	0	0	0	0	0	0	0	0	0	0	11	20	39	19	34	1	0	21	0	0	0	0	0	0	0
85	Spielwaren und Scherzartikel	459	66	14,4	0	0	0	0	0	4	0	21	22	23	4	0	0	0	0	0	0	0	0	0	0	0	0	0	0	0	0	0
86	Bedarfsgegenstände mit Lebensmittelkontakt (BgLm)	625	58	9,3	0	0	0	11	1	4	45	0	0	0	0	0	0	0	0	0	0	0	0	0	0	0	0	0	0	0	0	0
Summe:		2086	363	17,4	0	0	0	11	1	24	45	27	119	70	6	0	0	11	21	39	19	34	1	0	22	0	0	0	0	0	0	

Tab. II.6.1.1: Beanstandungsgründe der Untersuchungen von Kosmetika, Bedarfsgegenständen sowie Tabak im Jahr 2009

Hinweis: Die Tabelle beschreibt die einzelnen Beanstandungsgründe der Proben. Hierbei sind Mehrfachnennungen möglich, da eine Probe mehr als einen Beanstandungsgrund aufweisen kann. Die Zahl der beanstandeten Proben ist **nicht** die Summe der Einzelbeanstandungen

Erläuterungen zu den Beanstandungscodes

30	Gesundheitsschädlich (mikrobiologische Verunreinigung)	Art. 3 (1) lit. a VO (EG) 1935/2004; § 30 LFGB
31	Gesundheitsschädlich (andere Ursachen)	Art. 3 (1) lit. a VO (EG) 1935/2004; § 30 LFGB; § 31 (1) LFGB
32	Gesundheitsgefährdend aufgrund Verwechslungsgefahr mit Lebensmitteln	§ 5 (2) Nr. 2 LFGB
33	Übergang von Stoffen auf Lebensmittel	§ 31 (1) LFGB; Art. 3 (1) lit. b) u. c) VO (EG) 1935/2004
34	Unappetitliche und ekelerregende Beschaffenheit	VO (EG) Nr. 852/2004 mit ggf. nach Art. 14 (2) lit. b VO (EG) 178/2002 oder § 11 (2) Nr. 1 LFGB zu beanst. LM
35	Verstöße gegen sonstige Rechtsvorschriften, stoffliche Beschaffenheit	Maßn. n. Art. 5 (1) lit. a) bis g) VO (EG) 1935/2004; VO n. § 32 LFGB
36	Verstöße gegen sonstige Rechtsvorschriften, Kennzeichnung, Aufmachung	Art. 3 (2), Art. 4 (5) u. (6), Art. 5 (1) lit. k) u. l), Art. 15, Art. 16, Art. 17 VO (EG) 1935/2004; VO n. § 32 u. § 35 LFGB
37	Verstöße gegen sonstige Rechtsvorschriften, stoffliche Beschaffenheit	WRMG, GefahrstoffV, GPSG
38	Verstöße gegen sonstige Rechtsvorschriften, Kennzeichnung, Aufmachung	WRMG, GefahrstoffV, GPSG
39	Keine Übereinstimmung mit Hilfsnormen, stoffliche Beschaffenheit	freiwillige Vereinbarungen, BGA, BfR, BVL, DFG, DIN u.a.
40	Keine Übereinstimmung mit Hilfsnormen, Kennzeichnung, Aufmachung	freiwillige Vereinbarungen, BGA, BfR, BVL, DFG, DIN u.a.
41	Irreführende Bezeichnung, Aufmachung von Bedarfsgegenständen mit Lebensmittelkontakt	Art. 3 (2) VO (EG) Nr. 1935/2004
49	Gesundheitsgefährdend aufgrund Verwechslungsgefahr mit Lebensmitteln	§ 5 (2) Nr. 2 LFGB
50	Gesundheitsschädlich	§ 26 LFGB
51	Irreführend	§ 27 LFGB; VO n. § 35 LFGB
52	Verstöße gegen Kennzeichnungsvorschriften (Chargen-Nr., Hersteller, MHD, Verwendungszweck, Liste der Bestandteile)	VO n. § 35 LFGB; §§ 4 (1), 5, 5a KosmV
53	Verstöße gegen Kennzeichnungsvorschriften (Warnhinweise, Anwendungsbedingungen, Deklaration von Stoffen)	VO n. § 28 u. § 35 LFGB; § 4 (2) KosmV
54	Verwendung verschreibungspflichtiger oder verbotener Stoffe	VO n. § 28 LFGB; §§ 1 bis 3b KosmV
55	Verstöße gegen sonstige Kennzeichnungsvorschriften oder Hilfsnormen	IKW, TRG, BGA, BfR, BVL u.a. freiwillige Vereinbarungen
56	Verstöße gegen sonstige Rechtsvorschriften oder Hilfsnormen, stoffliche Beschaffenheit	WRMG; IKW, TRG, BGA, BfR, BVL u.a. freiwillige Vereinbarungen
57	Verstöße gegen Vorschriften zur Bereithaltung von Unterlagen (Zusammensetzung, physikalisch chemische und mikrobiologische Spezifikationen, GMP-Belege, Sicherheitsbewertung Nebenwirkungen, Wirkungsnachweise)	VO n. § 28 (3) u. § 29 LFGB; § 5b KosmV
58	Gesundheitsgefährdend aufgrund Verwechslungsgefahr mit Lebensmitteln	§ 5 (2) Nr. 2 LFGB
60	Verwendung nicht zugelassener Stoffe	§ 20 Vorl. Tabakgesetz
61	Werbeverbote	§ 22 Vorl. Tabakgesetz
62	Stoffliche Zusammensetzung	§§ 1, 2, 5 TabakV, § 2 TabprodV
63	Zusatzstoffe, fehlende Kenntlichmachung	§§ 3, 5 Nr. 8 TabakV
64	Kennzeichnung	§ 4 TabakV, §§ 6, 7, 8 u. 9 TabprodV
66	Verbot für Tabakerzeugnisse zum anderweitigen oralen Gebrauch	§ 5a TabakV

II.3. Chemische Untersuchung und Beurteilung von Lebensmitteln

II.3.2.2. Lebensmittel pflanzlicher Herkunft

Warencode 13 Fette, Öle

untersuchte Proben: 205

davon beanstandet: 40 (19,5 %)

Warenbezeichnung	Probenzahl	Beanstandungen/ Bemängelungen	Beurteilung
Frittierfett (gebraucht)	121	33	Verdorben (zu lange verwendet)
Palmöl rotes	3	3	Verstoß gegen Kennzeichnungsvorschriften
kaltgepresstes Traubenkernöl	1	1	Verstoß gegen Kennzeichnungsvorschriften
Rapsöl	4	1	Verstoß gegen Kennzeichnungsvorschriften
Rotes Palmöl und Rapsöl	1	1	Verstoß gegen "ohne Gentechnik"-Kennzeichnungsvorschriften (s.a. Kapitel II.4.1, Novel food/gentechnisch veränderte Lebensmittel(-Zutaten))
Kokosöl nativ	1	1	Verwendung wissenschaftlich nicht hinreichend gesicherter gesundheitsbezogener Angaben

Tab. II.3.2.2.1: Beanstandungen von Fetten, Ölen (ILC Trier) - 2009

II.3. Chemische Untersuchung und Beurteilung von Lebensmitteln

II.3.2.2. Lebensmittel pflanzlicher Herkunft

Warencode 14 Suppen und Soßen

untersuchte Proben: 48

davon beanstandet: 6 (12,5 %)

Warenbezeichnung	Probenzahl	Beanstandungen/ Bemängelungen	Beurteilung
Instant Nudelsuppe	13	1	Verstoß gegen Kennzeichnungsvorschriften
Saucen	1	1	Verstoß gegen Kennzeichnungsvorschriften
Brühwürfel	1	1	Verstoß gegen Allergen-Kennzeichnungsvorschriften (s.a. Kapitel II.4.13, Allergene)
Nudelsuppe	2	1	Verstoß gegen Kennzeichnungsvorschriften
Spargelcremesuppe	2	2	Verstoß gegen Allergen-Kennzeichnungsvorschriften (s.a. Kapitel II.4.13, Allergene)

Tab. II.3.2.2.2: Beanstandungen von Suppen und Soßen (ILC Trier) - 2009

II.3. Chemische Untersuchung und Beurteilung von Lebensmitteln

II.3.2.2. Lebensmittel pflanzlicher Herkunft

Warencode 15 Getreide

untersuchte Proben: 78

davon beanstandet: 7 (9,0 %)

Warenbezeichnung	Probenzahl	Beanstandungen/ Bemängelungen	Beurteilung
Maiskörner	9	2	Verstoß gegen Kennzeichnungsvorschriften
Langkornreis	11	2	1 x nicht zum Verzehr geeignet (Insektenbefall); 1 x Verdacht auf nicht zugelassenen gentechnisch veränderten LLRice604 (s.a. Kapitel II.4.1, Novel food/gentechnisch veränderte Lebensmittel(-Zutaten))
Buchweizenkörner	2	2	irreführende Kennzeichnung (§ 11 Abs. 1 LFGB)
Dinkelkörner	10	1	nicht zum Verzehr geeignet (Schädlingsbefall)

Tab. II.3.2.2.3: Beanstandungen von Getreide (ILC Trier) - 2009

II.3. Chemische Untersuchung und Beurteilung von Lebensmitteln

II.3.2.2. Lebensmittel pflanzlicher Herkunft

Warencode 16 Getreideprodukte, Backvormischungen, Brotteige, Massen und Teige für Backwaren

untersuchte Proben: 89

davon beanstandet: 15 (16,9 %)

Warenbezeichnung	Probenzahl	Beanstandungen/ Bemängelungen	Beurteilung
gerösteter Mais	1	1	Verstoß gegen Kennzeichnungsvorschriften
Maismehl	20	3	1x fehlende Gentechnik-Kennzeichnung (s.a. Kapitel II.4.1, Novel food/gentechnisch veränderte Lebensmittel(-Zutaten)); 1x nicht zugelassener gentechnisch veränderter MIR604-Mais; 1x Verstoß gegen Kennzeichnungsvorschriften
Buchweizenmehl	5	1	Verstoß gegen Kennzeichnungsvorschriften
Hirsegrieß	1	1	Verstoß gegen "ohne Gentechnik"-Kennzeichnungsvorschriften (s.a. Kapitel II.4.1, Novel food/gentechnisch veränderte Lebensmittel(-Zutaten))
Maisstärke	1	1	Verstoß gegen Kennzeichnungsvorschriften
Müsli-Riegel	1	1	Verstoß gegen Allergen- und sonstige Kennzeichnungsvorschriften (s.a. Kapitel II.4.13, Allergene)
Backmischung	5	3	mit nicht zugelassenem gentechnisch verändertem Leinsamen (s.a. Kapitel II.4.1, Novel food/gentechnisch veränderte Lebensmittel(-Zutaten))
Cornflakes	9	1	Verstoß gegen Kennzeichnungsvorschriften
Roggenmehl / Roggenschrot	16	3	2 x Verstoß gegen Kennzeichnungsvorschriften; 1 x fehlerhafte "ohne Gentechnik"-Kennzeichnung (s.a. Kapitel II.4.1, Novel food/gentechnisch veränderte Lebensmittel(-Zutaten))

Tab. II.3.2.2.4: Beanstandungen von Getreideprodukten (ILC Trier) - 2009

II.3. Chemische Untersuchung und Beurteilung von Lebensmitteln

II.3.2.2. Lebensmittel pflanzlicher Herkunft

Warencode 17 Brote, Kleingebäcke

untersuchte Proben: 50

davon beanstandet: 9 (18,0 %)

Warenbezeichnung	Probenzahl	Beanstandungen/ Bemängelungen	Beurteilung
Knäckebrot	7	4	Verstoß gegen Allergen-Kennzeichnungsvorschriften (s.a. Kapitel II.4.13, Allergene)
Baguettebrötchen	1	1	mit nicht zugelassenem gentechnisch verändertem Leinsamen (s.a. Kapitel II.4.1, Novel food/gentechnisch veränderte Lebensmittel(-Zutaten))
Brötchen, vorgebacken	27	4	3 x nicht für den Verzehr geeignet (Verderb) i. S. v. Art. 14 VO (EG) Nr. 178/2002; 1 x Verstoß gegen Kennzeichnungsvorschriften

Tab. II.3.2.2.5: Beanstandungen von Brote, Kleingebäcke (ILC Trier) - 2009

II.3. Chemische Untersuchung und Beurteilung von Lebensmitteln

II.3.2.2. Lebensmittel pflanzlicher Herkunft

Warencode 18 Feine Backwaren

untersuchte Proben: 83

davon beanstandet: 6 (7,2 %)

Warenbezeichnung	Probenzahl	Beanstandungen/ Bemängelungen	Beurteilung
Spekulatius	20	1	Verstoß gegen Kennzeichnungsvorschriften
Lebkuchen	9	2	Signalwert überschritten, s.a. Kapitel II.4.12.1 Acrylamid
Spritzgebäck	2	2	Verstoß gegen Allergen-Kennzeichnungsvorschriften (s.a. Kapitel II.4.13, Allergene)
Christstollen	1	1	nicht für den Verzehr geeignet (Verderb) i. S. v. Art. 14 VO (EG) Nr. 178/2002

Tab. II.3.2.2.6: Beanstandungen von Feinen Backwaren (ILC Trier) - 2009

II.3. Chemische Untersuchung und Beurteilung von Lebensmitteln

II.3.2.2. Lebensmittel pflanzlicher Herkunft

Warencode 20 Mayonnaisen, emulgierte Soßen, kalte Fertigsoßen, Feinkostsalate

untersuchte Proben: 41

davon beanstandet: 3 (7,3 %)

Warenbezeichnung	Probenzahl	Beanstandungen/ Bemängelungen	Beurteilung
Mayonnaise	21	2	irreführende Kennzeichnung, Konservierungsstoffe nicht angegeben
Feinkostsalate	20	1	verdorben i.S. Art. 14 VO (EG) Nr. 178/2002

Tab. II.3.2.2.7: Beanstandungen von Mayonnaisen, emulgierten Soßen, kalten Fertigsoßen, Feinkostsalaten (ILC Trier) - 2009

II.3. Chemische Untersuchung und Beurteilung von Lebensmitteln

II.3.2.2. Lebensmittel pflanzlicher Herkunft

Warencode 21 Puddinge, Kremspeisen, Desserts, süße Soßen

untersuchte Proben: 25

davon beanstandet: 14 (56,0 %)

Warenbezeichnung	Probenzahl	Beanstandungen/ Bemängelungen	Beurteilung
Vanillepudding/ Saucen/ Vanillesaucenpulver	16	10	1 x wertgemindert 8 x irreführende Kennzeichnung (Bezeichnung Vanille) 1 x gesundheitsgefährdend (chemische Rückstände in einem Pudding)
Fruchtsaucen bzw. Toppings	9	4	4 x Verstoß gegen Kennzeichnungsvorschriften

Tab. II.3.2.2.8: Beanstandungen von Puddingen, Kremspeisen, Desserts, süßen Soßen (ILC Trier) - 2009

II.3. Chemische Untersuchung und Beurteilung von Lebensmitteln

II.3.2.2. Lebensmittel pflanzlicher Herkunft

Warencode 22 Teigwaren

untersuchte Proben: 14

davon beanstandet: 7 (50,0 %)

Warenbezeichnung	Probenzahl	Beanstandungen/ Bemängelungen	Beurteilung
Weizennudeln	1	1	Verstoß gegen Kennzeichnungsvorschriften
Reisnudeln	13	6	5 x Verstoß gegen Kennzeichnungsvorschriften; 1 x mit Bestandteilen aus nicht zugelassenem gentechnisch verändertem Bt-Reis enthalten (s.a. Kapitel II.4.1, Novel food/gentechnisch veränderte Lebensmittel(-Zutaten))

Tab. II.3.2.2.9: Beanstandungen von Teigwaren (ILC Trier) - 2009

II.3. Chemische Untersuchung und Beurteilung von Lebensmitteln

II.3.2.2. Lebensmittel pflanzlicher Herkunft

Warencode 24 Kartoffeln, stärkereiche Pflanzenteile

untersuchte Proben: 100

davon beanstandet: 1 (1,0 %)

Warenbezeichnung	Proben- zahl	Beanstandungen/ Bemängelungen	Beurteilung
Kartoffelpuffer	12	1	Signalwert überschritten, s.a. Kapitel II.4.12.1 Acrylamid

Tab. II.3.2.2.11: Beanstandungen von Kartoffeln, stärkereichen Pflanzenteilen (ILC Trier) - 2009

II.3. Chemische Untersuchung und Beurteilung von Lebensmitteln

II.3.2.2. Lebensmittel pflanzlicher Herkunft

Warencode 23 Hülsenfrüchte, Ölsamen, Schalenobst

untersuchte Proben: 235

davon beanstandet: 50 (21,3 %)

Warenbezeichnung	Probenzahl	Beanstandungen/ Bemängelungen	Beurteilung
Sojabratlinge	3	2	1 x Verstoß gegen "ohne Gentechnik"-Kennzeichnungsvorschriften (s.a. Kapitel II.4.1, Novel food/gentechnisch veränderte Lebensmittel(-Zutaten)); 1 x Verstoß gegen Kennzeichnungsvorschriften
Sojaflocken	4	3	irreführende Kennzeichnung (§ 11 Abs. 1 LFGB)
Tofu	12	7	Verstoß gegen Kennzeichnungsvorschriften
Sojatrunk	6	1	Verstoß gegen "ohne Gentechnik"-Kennzeichnungsvorschriften (s.a. Kapitel II.4.1, Novel food/gentechnisch veränderte Lebensmittel(-Zutaten))
Tofuhaltiges Erzeugnis	2	1	Verstoß gegen Kennzeichnungsvorschriften
Leinsamen	57	25	mit nicht zugelassenem gentechnisch verändertem Leinsamen (s.a. Kapitel II.4.1, Novel food/gentechnisch veränderte Lebensmittel(-Zutaten))
Erdnuss-Riegel	1	1	Verstoß gegen Allergen-Kennzeichnungsvorschriften (s.a. Kapitel II.4.13, Allergene)
Pistazien	23	4	4 x Mykotoxin-Höchstmengenüberschreitung (s.a. Kapitel II.4.6, Mykotoxine)
Erdnüsse	35	1	Mykotoxin-Höchstmengenüberschreitung (s.a. Kapitel II.4.6, Mykotoxine)
Haselnusskerne, gemahlen	13	2	2 x Mykotoxin-Höchstmengenüberschreitung (s.a. Kapitel II.4.6, Mykotoxine)
Kürbiskerne	2	1	Verstoß gegen Kennzeichnungsvorschriften
Wassermelonenkerne	2	1	Verstoß gegen Kennzeichnungsvorschriften
Paranüsse, kandiert	1	1	nicht für den Verzehr geeignet (Verderb) i. S. v. Art. 14 VO (EG) Nr. 178/2002

Tab. II.3.2.2.10: Beanstandungen von Hülsenfrüchten, Ölsamen, Schalenobst (ILC Trier) - 2009

II.3. Chemische Untersuchung und Beurteilung von Lebensmitteln

II.3.2.2. Lebensmittel pflanzlicher Herkunft

Warencode 25 Frischgemüse, ausgenommen Rhabarber

untersuchte Proben: 22

davon beanstandet: 2 (9,1 %)

Warenbezeichnung	Probenzahl	Beanstandungen/ Bemängelungen	Beurteilung
Bohnen	2	1	verdorben i.S. Art. 14 VO (EG) Nr. 178/2002
Möhren	2	1	verdorben i.S. Art. 14 VO (EG) Nr. 178/2002

Tab. II.3.2.2.12: Beanstandungen von Frischgemüse (ILC Trier) - 2009

II.3. Chemische Untersuchung und Beurteilung von Lebensmitteln

II.3.2.2. Lebensmittel pflanzlicher Herkunft

Warencode 26 Gemüsezubereitungen, ausgenommen Rhabarber

untersuchte Proben: 36

davon beanstandet: 4 (11,1 %)

Warenbezeichnung	Probenzahl	Beanstandungen/ Bemängelungen	Beurteilung
Sauerkraut	1	1	verdorben i.S. Art. 14 VO (EG) Nr. 178/2002
Erbsen und Möhren	4	1	verdorben i.S. Art. 14 VO (EG) Nr. 178/2002
Peperoni	1	1	Verstoß gegen Kennzeichnungsvorschriften
Radieschenkeime	1	1	Verstoß gegen Kennzeichnungsvorschriften

Tab. II.3.2.2.13: Beanstandungen von Gemüsezubereitungen, ausgenommen Rhabarber (ILC Trier) - 2009

II.3. Chemische Untersuchung und Beurteilung von Lebensmitteln

II.3.2.2. Lebensmittel pflanzlicher Herkunft

Warencode 27 Pilze

untersuchte Proben: 2

davon beanstandet: 1 (50,0 %)

Warenbezeichnung	Probenzahl	Beanstandungen/ Bemängelungen	Beurteilung
Pilze	2	1	Schimmel: verdorben i.S. Art. 14 VO (EG) Nr. 178/2002

Tab. II.3.2.2.14: Beanstandungen von Pilzen (ILC Trier) - 2009

II.3. Chemische Untersuchung und Beurteilung von Lebensmitteln

II.3.2.2. Lebensmittel pflanzlicher Herkunft

Warencode 28 Pilzerzeugnisse

untersuchte Proben: 16

davon beanstandet: 1 (6,3 %)

Warenbezeichnung	Proben- zahl	Beanstandungen/ Bemängelungen	Beurteilung
Trockenpilze	8	1	Verstoß gegen Kennzeichnungsvorschriften

Tab. II.3.2.2.15: Beanstandungen von Pilzerzeugnissen (ILC Trier) - 2009

II.3. Chemische Untersuchung und Beurteilung von Lebensmitteln

II.3.2.2. Lebensmittel pflanzlicher Herkunft

Warencode 30 Obstprodukte, einschl. Rhabarber

untersuchte Proben: 45

davon beanstandet: 4 (8,9 %)

Warenbezeichnung	Probenzahl	Beanstandungen/ Bemängelungen	Beurteilung
Feige, getrocknet	13	2	1 x Verstoß gegen Kennzeichnungsvorschriften; 1 x Mykotoxin-Höchstmengeüberschreitung (s.a. Kapitel II.4.6, Mykotoxine)
Feigenpaste	1	1	Mykotoxin-Höchstmengeüberschreitung (s.a. Kapitel II.4.6, Mykotoxine)
Aprikose, getrocknet	4	1	Verstoß gegen Kennzeichnungsvorschriften

4

Tab. II.3.2.2.16: Beanstandungen von Obsterzeugnissen (ILC Trier) - 2009

II.3. Chemische Untersuchung und Beurteilung von Lebensmitteln

II.3.2.2. Lebensmittel pflanzlicher Herkunft

Warencode 31 Fruchtsäfte, Fruchtnektare, Fruchtsirupe, Fruchtsäfte getrocknet

untersuchte Proben: 32

davon beanstandet: 5 (15,6 %)

Warenbezeichnung	Probenzahl	Beanstandungen/ Bemängelungen	Beurteilung
Apfelsaft	30	5	3 x Verstoß gegen Kennzeichnungsvorschriften 2 x Mykotoxin-Höchstmengeüberschreitung (s.a. Kapitel II.4.6, Mykotoxine)

Tab. II.3.2.2.17: Beanstandungen von Fruchtsäften, Fruchtnektaren etc. (ILC Trier) - 2009

II.3. Chemische Untersuchung und Beurteilung von Lebensmitteln

II.3.2.2. Lebensmittel pflanzlicher Herkunft

Warencode 32 Alkoholfreie Getränke, Getränkeansätze, Getränkepulver, auch brennwertreduziert

untersuchte Proben: 9

davon beanstandet: 1 (11,1 %)

Warenbezeichnung	Probenzahl	Beanstandungen/ Bemängelungen	Beurteilung
Getränk mit Hanf	6	1	Wertminderung i.S. von § 11 Abs. 2 Nr. 2 b LFGB

Tab. II.3.2.2.18: Beanstandungen von Alkoholfreien Getränken etc. (ILC Trier) - 2009

II.3. Chemische Untersuchung und Beurteilung von Lebensmitteln

II.3.2.2. Lebensmittel pflanzlicher Herkunft

Warencode 39 Zucker

untersuchte Proben: 26

davon beanstandet: 9 (34,6 %)

Warenbezeichnung	Probenzahl	Beanstandungen/ Bemängelungen	Beurteilung
Roh-Rohrzucker (Jaggery)	1	1	Kennzeichnungsmängel
Gelierzucker	11	6	3 x irreführende Angabe 3 x Kennzeichnungsmängel
Weißer Kristallzucker	3	2	nicht zum Verzehr geeignet (Packungen enthielten Salz!)

Tab. II.3.2.2.19: Beanstandungen von Zucker (ILC Trier) - 2009

II.3. Chemische Untersuchung und Beurteilung von Lebensmitteln

II.3.2.2. Lebensmittel pflanzlicher Herkunft

Warencode 40 Honige, Imkereierzeugnisse und Brotaufstriche, auch brennwertreduziert

untersuchte Proben: 119

davon beanstandet: 61 (51,3 %)

Warenbezeichnung	Probenzahl	Beanstandungen/ Bemängelungen	Beurteilung
Sesampaste	1	1	Verstoß gegen Kennzeichnungsvorschriften
Honig	106	59	9 x irreführende Angaben (u.a. naturbelassen) 1 x irreführende Angabe und Kennzeichnungsmängel 1 x irreführende Angaben und zu hoher HMF-Gehalt i.V. mit den Leitsätzen für Honig 1 x irreführende Angaben und zu hoher HMF-Gehalt nach der Honigverordnung und Kennzeichnungsmängel 1 x gesundheitsbezogene Werbung und Kennzeichnungsmängel 1 x zu hoher HMF-Gehalt nach der Honigverordnung 45 x Kennzeichnungsmängel
Eurocrem (Schokoladenhaltiger Brottaufstrich)	1	1	1 x Kennzeichnungsmängel

Tab. II.3.2.2.20: Beanstandungen von Honigen, Imkereierzeugnissen und Brotaufstrichen (ILC Trier) - 2009

II.3. Chemische Untersuchung und Beurteilung von Lebensmitteln

II.3.2.2. Lebensmittel pflanzlicher Herkunft

Warencode 42 Speiseeis, Speiseeishalberzeugnisse

untersuchte Proben: 252

davon beanstandet: 110 (43,7 %)

Warenbezeichnung	Probenzahl	Beanstandungen/ Bemängelungen	Beurteilung
Fruchtspeiseeis	17	6	1 x irreführend 5 x nicht kenntlich gemachte Farbstoffe
Milchspeiseeis	89	59	35 x irreführende Angaben 6 x irreführende Angaben und Kennzeichnungsmängel bzw. nicht korrekte Kenntlichmachung im offenen Verkauf 12 x Wertgemindert 1 x Kennzeichnungsmängel 1 x falsche Angabe des verwendeten Farbstoffes im Aushang 1 x fehlende Kenntlichmachung von Farbstoffen 2 x unzulässige Verwendung von silberhaltigen Desinfektionsmitteln 1 x nicht zum Verzehr geeignet (Verwendung von alten Schokostückchen bei Stracciatellaeis)
Speiseeishalberzeugnisse	141	45	21 x irreführende Angaben 23 x Kennzeichnungsmängel 1 x nicht zum Verzehr geeignet (Schokoflocken)

Tab. II.3.2.2.21: Beanstandungen von Speiseeis, Speiseeishalberzeugnissen (ILC Trier) - 2009

II.3. Chemische Untersuchung und Beurteilung von Lebensmitteln

II.3.2.2. Lebensmittel pflanzlicher Herkunft

Warencode 43 Süßwaren

untersuchte Proben: 62

davon beanstandet: 15 (24,2 %)

Warenbezeichnung	Probenzahl	Beanstandungen/ Bemängelungen	Beurteilung
Halwa	27	11	2 x irreführende Angaben + unzulässige Verwendung von Gipskraut (vor Veröffentlichung der Allgemeinverfügung nach § 54 LFGB) 1 x unzulässige Verwendung von Saponaria Radix (vor Veröffentlichung der Allgemeinverfügung nach § 54 LFGB) 3 x Mykotoxin-Höchstmengenüberschreitung (s.a. Kapitel II.4.6, Mykotoxine); 8 x Verstoß gegen Kennzeichnungsvorschriften
Schokoladen- überzogene Schaumzuckerware	1	1	Kennzeichnungsmängel
Ingwer-Süßigkeit	2	1	Beschwerdeprobe: ausgelaufenes Trocknungsmittel nicht zum Verzehr geeignet
Hustenmischung	1	1	fehlende Deklaration eines Farbstoffes
Nugat	5	1	irreführende Angabe

Tab. II.3.2.2.22: Beanstandungen von Süßwaren (ILC Trier) - 2009

II.3. Chemische Untersuchung und Beurteilung von Lebensmitteln

II.3.2.2. Lebensmittel pflanzlicher Herkunft

Warencode 44 Schokoladen und Schokoladenwaren

untersuchte Proben: 73

davon beanstandet: 21 (28,8 %)

Warenbezeichnung	Probenzahl	Beanstandungen/ Bemängelungen	Beurteilung
Pralinen	6	6	2 x nicht zum Verzehr geeignet 1 x fehlende Kenntlichmachung von Zusatzstoffen 2 x Kennzeichnungsmängel 1 x irreführende Angabe
Schokoladen (Tafeln, Figürliche Schokoladenwaren, dunkle Schokoladen)	40	13	2 x Kennzeichnungsmängel 2 x irreführende Angaben 9 x Verstoß gegen Allergen-Kennzeichnungsvorschriften (s.a. Kapitel II.4.13, Allergene)
Schokoladenstreusel, Raspeln	11	2	1 x wertgemindert 1 x Kennzeichnungsmängel

Tab. II.3.2.2.23: Beanstandungen von Schokoladen und Schokoladenwaren (ILC Trier) - 2009

II.3. Chemische Untersuchung und Beurteilung von Lebensmitteln

II.3.2.2. Lebensmittel pflanzlicher Herkunft

Warencode 45 Kakao

untersuchte Proben: 36

davon beanstandet: 5 (5,9 %)

Warenbezeichnung	Probenzahl	Beanstandungen/ Bemängelungen	Beurteilung
Kakaohaltige Getränkepulver	36	5	4 x Kennzeichnungsmängel 1 x irreführende Kennzeichnung

Tab. II.3.2.2.24: Beanstandungen von Kakao (ILC Trier) - 2009

II.3. Chemische Untersuchung und Beurteilung von Lebensmitteln

II.3.2.2. Lebensmittel pflanzlicher Herkunft

Warencode 46 Kaffee, Kaffeeersatzstoffe, Kaffeezusätze

untersuchte Proben: 34

davon beanstandet: 2 (5,9 %)

Warenbezeichnung	Probenzahl	Beanstandungen/ Bemängelungen	Beurteilung
Röstkaffee	27	2	Kennzeichnungsmängel

Im Jahr 2009 wurden zusätzlich 82 Kaffeeproben, kaffeehaltige Getränpulver und Espressoaufgüsse (zusammen mit Kaffeesatz und Kaffeepulver) in länderübergreifender Zusammenarbeit mit dem Landeslabor Hessen (LÜZ) untersucht, die im ILC Trier keine Probennummer erhalten haben. Davon wurde 1 Probe Espresso beanstandet.

Tab. II.3.2.2.25: Beanstandungen von Kaffee, Kaffeeersatzstoffen, Kaffeezusätzen (ILC Trier) - 2009

II.3. Chemische Untersuchung und Beurteilung von Lebensmitteln

II.3.2.2. Lebensmittel pflanzlicher Herkunft

Warencode 47 Tee, teeähnliche Erzeugnisse

untersuchte Proben: 26

davon beanstandet: 4 (15,4 %)

Warenbezeichnung	Proben- zahl	Beanstandungen/ Bemängelungen	Beurteilung
Diet Green Tea with Ginseng	1	1	irreführende Verkehrsbezeichnungen
Green Tea with Ginseng	1	1	irreführende Verkehrsbezeichnungen
Hanfblätterttee	1	1	Wertminderung i.S. von § 11 Abs. 2 Nr. 2 b LFGB
Grüner Tee	8	1	Kennzeichnungsmängel

Im Jahr 2009 wurden zusätzlich 60 Teeproben und Teegetränke in länderübergreifender Zusammenarbeit mit dem Landeslabor Hessen (LÜZ) untersucht, die im ILC Trier keine Probennummer erhalten haben. Davon wurden 3 Proben beanstandet (2 x Zitronenteegetränkpulver, 1 x Tee mit Zitronenaroma).

Tab. II.3.2.2.26: Beanstandungen von Tee und teeähnlichen Erzeugnissen (ILC Trier) - 2009

II.3. Chemische Untersuchung und Beurteilung von Lebensmitteln

II.3.2.2. Lebensmittel pflanzlicher Herkunft

Warencode 48 Säuglings- und Kleinkindernahrung

untersuchte Proben: 114

davon beanstandet: 5 (4,4 %)

Warenbezeichnung	Probenzahl	Beanstandungen/ Bemängelungen	Beurteilung
Zwieback oder Kekse für Säuglinge und Kleinkinder	2	2	irreführende Nährstoffangabe
Beikost auf Obst- und/oder Gemüsebasis für Säuglinge und Kleinkinder	22	1	Verstoß gegen Kennzeichnungsvorschriften
Getreidebrei	20	2	irreführende Kennzeichnung (§ 11 Abs. 1 LFGB)

Tab. II.3.2.2.27: Beanstandungen von Säuglings- und Kleinkindernahrung (ILC Trier) - 2009

II.3. Chemische Untersuchung und Beurteilung von Lebensmitteln

II.3.2.2. Lebensmittel pflanzlicher Herkunft

Warencode 49 Diätetische Lebensmittel

untersuchte Proben: 142

davon beanstandet: 18 (12,7 %)

Warenbezeichnung	Probenzahl	Beanstandungen/Bemängelungen	Beurteilung
Sportlernahrungen	26	7	2 x irreführende Aufmachung, 1 x unetikettierte Abgabe, 3 x unzulässige Zutaten (Zusatzstoffe, Arzneimittel, Novel Food), 1 x irreführende Nährstoffangabe
Diätkonfitüre	2	1	mikrobiologisch belastet, verdorben
Diät-Fruchtaufstrich	1	1	Verstoß gegen Kennzeichnungsvorschriften
Diätkekuchen	1	1	nicht zum Verzehr geeignet
Diät-Vitamingetränk	2	1	nicht zum Verzehr geeignet
Backware/Backmischung glutenfrei	45	2	Verstoß gegen Kennzeichnungsvorschriften
Sportlernahrung mit Sojaproteinisolat	3	3	fehlende Gentechnik-Kennzeichnung (s.a. Kapitel II.4.1, Novel food/gentechnisch veränderte Lebensmittel(-Zutaten))
Diätschokoladen	7	2	1 x irreführende Angabe 1 x Kennzeichnungsmängel

Tab. II.3.2.2.28: Beanstandungen von Diätetischen Lebensmitteln (ILC Trier) - 2009

II.3. Chemische Untersuchung und Beurteilung von Lebensmitteln

II.3.2.2. Lebensmittel pflanzlicher Herkunft

Warencode 50 Fertiggerichte, zubereitete Speisen

untersuchte Proben: 153

davon beanstandet: 112 (73,2 %)

Warenbezeichnung	Probenzahl	Beanstandungen/ Bemängelungen	Beurteilung
Mittagsmahlzeiten aus Schulen	23	14	Keine Übereinstimmung mit DGE- Qualitätsstandards für die Schulverpflegung
Tagesrationen aus Altenheimen	125	96	Keine Übereinstimmung mit DGE- Empfehlungen für die Gemeinschaftsverpflegung für Senioren
Rahmspinat	3	1	verdorben i.S. Art. 14 VO (EG) Nr. 178/2002
Nudelgericht	1	1	verdorben i.S. Art. 14 VO (EG) Nr. 178/2002

Tab. II.3.2.2.29: Beanstandungen von Fertiggerichten zubereiteten Speisen (ILC Trier) - 2009

II.3. Chemische Untersuchung und Beurteilung von Lebensmitteln

II.3.2.2. Lebensmittel pflanzlicher Herkunft

Warencode 51 Nahrungsergänzungsmittel, Nährstoffkonzentrate und Ergänzungsnahrung

untersuchte Proben: 147

davon beanstandet: 34 (23,1 %)

Warenbezeichnung	Probenzahl	Beanstandungen/ Bemängelungen	Beurteilung
Mineralstoffpräparate	40	5	irreführende Nährstoffangaben
Omega-3-ölpräparate	14	4	irreführende Wirkungsbehauptungen
Vitaminpräparate	7	1	irreführende Verkehrsbezeichnung
Gelenk- bzw. Gelatinepräparate	10	6	1 x Verstoß gegen Kennzeichnungsvorschriften 4 x unzulässige Zutat 1 x nicht zum Verzehr geeignet
Präparate mit sekundären Pflanzenstoffen	38	6	3 x Verstoß gegen Kennzeichnungsvorschriften 1 x irreführende Wirkungsbehauptung 2 x irreführende Nährstoffangabe
Sonstige Nährstoffpräparate	38	12	4 x Verstoß gegen Kennzeichnungsvorschriften 2 x irreführende Wirkungsbehauptung, 1 x arzneiliche Dosierung 1 x irreführende Nährstoffangabe , 4 x unzulässige Zutat (AM, Zusatzstoffe, Novel Food)

Tab. II.3.2.2.30: Beanstandungen von Nahrungsergänzungsmitteln, Nährstoffkonzentraten und Ergänzungsnahrung (ILC Trier) - 2009

II.3. Chemische Untersuchung und Beurteilung von Lebensmitteln

II.3.2.2. Lebensmittel pflanzlicher Herkunft

Warencode 52 Würzmittel

untersuchte Proben: 48

davon beanstandet: 2 (4,2 %)

Warenbezeichnung	Probenzahl	Beanstandungen/ Bemängelungen	Beurteilung
Pesto	2	1	verdorben i.S. Art. 14 VO (EG) Nr. 178/2002: Fremdkörper
Barbecue Sauce	2	1	Verstoß gegen Kennzeichnungsvorschriften

Tab. II.3.2.2.31: Beanstandungen von Würzmitteln (ILC Trier) - 2009

II.3. Chemische Untersuchung und Beurteilung von Lebensmitteln

II.3.2.2. Lebensmittel pflanzlicher Herkunft

Warencode 53 Gewürze

untersuchte Proben: 67

davon beanstandet: 5 (7,5 %)

Warenbezeichnung	Proben- zahl	Beanstandungen/ Bemängelungen	Beurteilung
weißer Pfeffer	3	2	verdorben i.S. Art. 14 VO (EG) Nr. 178/2002
Chili	1	1	Verstoß gegen Kennzeichnungsvorschriften
Ingwer	8	1	Verstoß gegen Kennzeichnungsvorschriften
Gewürzmischungen	3	1	Verstoß gegen Kennzeichnungsvorschriften

Tab. II.3.2.2.27: Beanstandungen von Gewürzen (ILC Trier) - 2009

II.3. Chemische Untersuchung und Beurteilung von Lebensmitteln

II.3.2.2. Lebensmittel pflanzlicher Herkunft

Warencode 57 Zusatzstoffe wie Zusatzstoffe verwendete Lebensmittel und Vitamine

untersuchte Proben: 2

davon beanstandet: 2 (100,0 %)

Warenbezeichnung	Proben- zahl	Beanstandungen/ Bemängelungen	Beurteilung
Stevia Tabs	2	2	In-Verkehr-Bringen ohne Zulassung

Tab. II.3.2.2.27: Beanstandungen von Zusatzstoffen etc. (ILC Trier) - 2009

Tabellarischer Jahresbericht 2009- Gliederung

II.5 Mikrobiologische Untersuchungen an Lebensmitteln

- II.5.1. Untersuchungen von pathogenen Mikroorganismen bei Lebensmitteln tierischer Herkunft
- II.5.1.1. *Salmonella spp.*
- II.5.1.2. *Campylobacter spp.*
- II.5.1.3. Verotoxinbildende *E. coli*
- II.5.1.4. *Listeria monocytogenes*
- II.5.1.5. *Staphylococcus aureus*
- II.5.1.6. *Yersinia enterocolitica*
- II.5.1.7. *Bacillus cereus*
- II.5.1.8. *Clostridium perfringens*

II Lebensmittel, Arzneimittel und Bedarfsgegenstände

II.5. Mikrobiologische Untersuchungen an Lebensmitteln 2009

II.5.1. Untersuchungen von pathogenen Mikroorganismen bei Lebensmitteln tierischer Herkunft

II.5.1.1. *Salmonella* spp.

Produktgruppe	Probenzahl	negativ	positiv	Anteil positiver Proben (%)
Milch und -erzeugnisse	272	272	0	0,0
Eier und -produkte	260	260	0	0,0
Fleisch und -erzeugnisse (ohne Geflügel)	535	525	10	1,9
Geflügelfleisch und -erzeugnisse	156	151	5	3,2
Fische, Schalen-, Weich- und Krustentiere und -erzeugnisse	152	152	0	0,0
Sonstige Lebensmittel (u.a. Feinkostsalate, Fertiggerichte)	39	39	0	0,0
Kindernahrung	23	23	0	0,0
Summe	1437			

II Lebensmittel, Arzneimittel und Bedarfsgegenstände

II.5. Mikrobiologische Untersuchungen an Lebensmitteln 2009

II.5.1. Untersuchungen von pathogenen Mikroorganismen bei Lebensmitteln tierischer Herkunft

II.5.1.2. *Campylobacter* spp.

Produktgruppe	Probenzahl	negativ	positiv	Anteil positiver Proben (%)
Milch und -erzeugnisse	104	103	1	1,0
Fleisch und -erzeugnisse (ohne Geflügel)	150	149	1	0,7
Geflügelfleisch und -erzeugnisse	142	122	20	14,1
Summe	396			

II Lebensmittel, Arzneimittel und Bedarfsgegenstände

II.5. Mikrobiologische Untersuchungen an Lebensmitteln 2009

II.5.1. Untersuchungen von pathogenen Mikroorganismen bei Lebensmitteln tierischer Herkunft

II.5.1.3. Verotoxinbildende *E. coli*

Produktgruppe	Probenzahl	negativ	positiv	Anteil positiver Proben (%)
Milch und -erzeugnisse	31	31	0	0,0
Fleisch und -erzeugnisse	132	131	1	0,8
Summe	163			

II Lebensmittel, Arzneimittel und Bedarfsgegenstände

II.5. Mikrobiologische Untersuchungen an Lebensmitteln 2009

II.5.1. Untersuchungen von pathogenen Mikroorganismen bei Lebensmitteln tierischer Herkunft

II.5.1.4. *Listeria monocytogenes*

Produktgruppe	Probenzahl	negativ	positiv	Anteil positiver Proben (%)
Milch und -erzeugnisse	246	243	3	1,2
Fleisch und -erzeugnisse	71	58	13	18,3
Fische, Schalen-, Weich- und Krustentiere und -erzeugnisse	248	230	18	7,3
Sonstige Lebensmittel (u.a. Feinkostsalate, Fertiggerichte)	28	26	2	7,1
Kindernahrung	23	23	0	0,0
Summe	616			

II Lebensmittel, Arzneimittel und Bedarfsgegenstände

II.5. Mikrobiologische Untersuchungen an Lebensmitteln 2009

II.5.1. Untersuchungen von pathogenen Mikroorganismen bei Lebensmitteln tierischer Herkunft

II.5.1.5. *Staphylococcus aureus*

Produktgruppe	Probenzahl	negativ	positiv	Anteil positiver Proben (%)
Milch und -erzeugnisse	12	12	0	0,0
Fleisch und -erzeugnisse	77	77	0	0,0
Fische, Schalen-, Weich- und Krustentiere und -erzeugnisse	18	18	0	0,0
Sonstige Lebensmittel (u.a. Feinkostsalate, Fertiggerichte)	33	33	0	0,0
Kindernahrung	23	23	0	0,0
Summe	163			

II Lebensmittel, Arzneimittel und Bedarfsgegenstände

II.5. Mikrobiologische Untersuchungen an Lebensmitteln 2009

II.5.1. Untersuchungen von pathogenen Mikroorganismen bei Lebensmitteln tierischer Herkunft

II.5.1.6. *Yersinia enterocolitica*

Produktgruppe	Probenzahl	negativ	positiv	Anteil positiver Proben (%)
Kindernahrung	23	23	0	0,0
Summe	23			

II Lebensmittel, Arzneimittel und Bedarfsgegenstände

II.5. Mikrobiologische Untersuchungen an Lebensmitteln 2009

II.5.1. Untersuchungen von pathogenen Mikroorganismen bei Lebensmitteln tierischer Herkunft

II.5.1.7. *Bacillus cereus*

Produktgruppe	Probenzahl	negativ	positiv	Anteil positiver Proben (%)
Milch und -erzeugnisse	58	58	0	0,0
Fleisch und -erzeugnisse	75	73	2	2,7
Fische, Schalen-, Weich- und Krustentiere und -erzeugnisse	16	16	0	0,0
Sonstige Lebensmittel (u.a. Feinkostsalate, Fertiggerichte)	27	26	1	3,7
Kindernahrung	23	23	0	0,0
Summe	199			

II Lebensmittel, Arzneimittel und Bedarfsgegenstände

II.5. Mikrobiologische Untersuchungen an Lebensmitteln 2009

II.5.1. Untersuchungen von pathogenen Mikroorganismen bei Lebensmitteln tierischer Herkunft

II.5.1.8. *Clostridium perfringens*

Produktgruppe	Probenzahl	negativ	positiv	Anteil positiver Proben (%)
Milch und -erzeugnisse	10	10	0	0,0
Fleisch und -erzeugnisse	113	111	2	1,8
Fische, Schalen-, Weich- und Krustentiere und -erzeugnisse	19	19	0	0,0
Fertiggerichte und Brühen/Suppen/Soßen	15	15	0	0,0
Feinkosterzeugnisse	8	8	0	0,0
Summe	165			

II.4 Spezielle stoffspezifische Untersuchung und Beurteilung von Lebensmitteln

II.4.2 Bestrahlte Lebensmittel

WC	Warenbezeichnung	Proben- zahl	Untersuchungsmethode				Beanstandungen
			Bestrahlung			Begasung	
			TL	ESR	GC/MS	EO*	
3	Käse	15			15		
5	Eier, Eiprodukte	7			7		
6	Fleisch (Geflügel)	8		8			
11	Fischerzeugnisse	10		10			
12	Krusten-, Schalen-, Weichtiere	17	1	16		1 Probe Black Tiger Garnelen wegen unzulässiger Bestrahlung und 1 Probe wegen Verstoß gegen Kennzeichnungs- vorschriften	
14	Suppen	13	13			1 Probe wegen Verstoß gegen Kennzeichnungs- vorschriften	
23	Hüsenfrüchte, Ölsamen, Schalenobst	1	1				
28	Pilzerzeugnisse	8	8				
29	Frischobst	18		18			
47	Tee	11	11				
51	Nährstoffkonzentrate, Ergänzungsnahrung	25	25				
52	Würzmittel	3				3	
53	Gewürze	20				20	
Summe		156	59	52	22	23	3

* Ethylenoxid mittels GC/ECD

Tabelle II.4.2.1: Untersuchung von Lebensmitteln auf Bestrahlung bzw. Begasung - 2009

II.4 Spezielle stoffspezifische Untersuchung und Beurteilung von Lebensmitteln

II.4.13 Allergene

Waren-code	Produktgruppe	Zahl der unter-suchten Proben	Zahl der negativen Proben (<3 bzw. <6 mg/kg, je nach Matrix)	Zahl der positiven Proben (>3 bzw. >6 mg/kg, je nach Matrix)	Proben positiv und >20 mg Gluten pro kg Lebensmittel in Angebotsform
	Auf Gluten unter-suchte Erzeug-nisse	72	44	28	0
15	Reiskörner	4	4	0	0
16	Maismehl	6	0	6	0
	Buchweizenmehl	5	0	5	0
	Maisgrieß	1	0	1	0
	Hirsegrieß	1	0	1	0
	Müsliriegel	1	1	0	0
23	Erdnussriegel	1	1	0	0
24	Kartoffelknödelpulver	4	4	0	0
48	Säuglings- und Kleinkindernahrung	12	10	2	0
49	"glutenfreie" Backwaren/-mischungen	37	24	13	0

Aufgrund der Etikettierung sollte glutenhaltiges Getreide nicht als Zutat verwendet worden sein. Nicht alle Proben waren als "glutenfrei" gekennzeichnet.

Tab. II.4.13.1: Gluten-Gehalt in Lebensmitteln 2009

II.4 Spezielle stoffspezifische Untersuchung und Beurteilung von Lebensmitteln

II.4.13 Allergene

Waren-code	Produktgruppe	Zahl der unter-suchten Proben	Zahl der negativen Proben	Zahl der positiven Proben	Allergen-Gehalt der positiven Proben [mg/kg]	Bemerkungen
	Auf Erdnuss unter-suchte Erzeugnisse (ELISA)	28	27	1		
16	Backmischungen	2	2	0		
17	Knäckebrot	3	3	0		
18	Feine Backwaren	10	9	1	26	
41	Dessertsoßen	1	1	0		
42	Nusspasten für Speiseeisherstellung	12	12	0		
	Auf Lupine untersuchte Erzeugnisse (ELISA)	6	6	0		
49	Backware, glutenfrei	6	6	0		
	Auf Rindercasein untersuchte Erzeugnisse (ELISA)	16	0	16		
44	Bitterschokolade	16	0	16	7, 27, 43, 88, 310, 550, 920, 990, 1400, 1500, 1600, 1600, 1700, 1900, 2100, 4200	
	Auf Sesam unter-suchte Erzeugnisse (ELISA)	16	8	8		
17	knäckebrotähnliche Spezialbrote	5	4	1	13	
	Knäckebrot	7	0	7	17, 350, 450, 2200, 2200, 2700, 2800	
48	Säulings- und Kleinkindernahrung	4	4	0		
	Auf Weizen unter-suchte Erzeugnisse (Real-time-PCR)	3	3	0		nur qualitative Analysen, da nur PCR-Methoden zur Verfügung stehen
14	Suppen/Soßen	3	3	0		
	Auf Sellerie unter-suchte Erzeugnisse (Real-time-PCR)	14	11	3		nur qualitative Analysen, da nur PCR-Methoden zur Verfügung stehen
14	Trockensuppen	10	7	3		
52	Gewürzzubereitungen	1	1	0		
53	Gewürze	3	3	0		
	Auf Soja untersuchte Erzeugnisse (Real-time-PCR)	19	15	4		nur qualitative Analysen, da nur PCR-Methoden zur Verfügung stehen
16	Maismehl/Maisgrieß	8	7	1		
17	Brote	5	4	1		
18	Kekse	5	3	2		
49	Backware f. Diabetiker	1	1	0		
Aufgrund der Etikettierung sollte das Allergen, auf das untersucht wurde, nicht zugesetzt worden sein.						
ELISA = enzyme-linked immunosorbent assay, ein Antigen-Antikörper-Verfahren						
Real-time-PCR = Echtzeit-Polymerasekettenreaktion, ein DNA-Nachweisverfahren						

Tab. II.4.13.2: Allergen-Gehalt in Lebensmitteln 2009

II.4 Spezielle stoffspezifische Untersuchung und Beurteilung von Lebensmitteln

II.4.6 Mykotoxine

	Zahl der untersuchten Proben	Proben positiv ¹ AFB ₁ bzw. Gesamtaflatoxin, jedoch <Höchstmenge	Proben über der Höchstmenge ²
Paranüsse, kandiert	1	1 (100 %)	
Erdnüsse in der Schale	15	0	1 (7 %)
Erdnusskerne, geröstet und gesalzen	12	1 (8 %)	
Erdnusskerne im Teigmantel	7	1 (14 %)	
Pistazien, geröstet und gesalzen	19	2 (11 %)	4 (21 %)
Pistazien, grün	3	3 (100 %)	
Pistazien, gehackt	1	1 (100 %)	
Haselnusskerne, ganz	15	0	
Haselnusskerne, gemahlen	14	6 (43 %)	2 (14 %)
Haselnusskerne, geröstet und gehackt	1	0	
Mandeln, ganz	10	2 (20 %)	
Mandeln, gemahlen	15	7 (47 %)	
Mandeln, gehackt	5	3 (60 %)	
Mandeln, gehobelt oder gestiftet	5	3 (60 %)	
Walnusskerne	2	0	
Kürbiskerne	2	0	
Cashewkerne	1	0	
Melonenkerne	2	1 (50 %)	
Sesam	1	0	
afrikanische Bohnen	5	0	
Leinsamen	1	0	
Basmati Reis	11	6 (55%)	
Weizen	1	0	
Buchweizen	1	0	
Dessertsoße Haselnuss	1	0	
Feige, gefüllt	1	1 (100 %)	
Feigen, getrocknet	13	1 (8 %)	
Feigenpaste	1	0	1 (100 %)
Sesampaste	1	0	
Erdnusscreme	12	9 (69 %)	
Haselnusspaste Halberzeugnis für Speiseeis	7	3 (43 %)	
Pistazienpaste Halberzeugnis für Speiseeis	4	3 (75 %)	
Marzipanrohmasse	8	6 (75 %)	
Halva mit Pistazien	22	1 (5 %)	3 (14 %)
Granatsplitter	1	0	
asiatische Gewürzmischung	8	4 (50 %)	
Chilli (Cayennepfeffer)	6	4 (75 %)	
Ingwer, gemahlen	8	2 (25 %)	
Summe	243	71 (29 %)	11 (4,5 %)

¹ Nachweisgrenze 0,1 µg/kg Aflatoxin B₁
² Höchstmengen Aflatoxin B₁ : 2 µg/kg für Lebensmittel sowie 4 µg/kg Gesamtaflatoxin in Lebensmitteln

Tabelle II.4.6.1: Aflatoxine in verschiedenen pflanzlichen Lebensmitteln - 2009

II.4 Spezielle stoffspezifische Untersuchung und Beurteilung von Lebensmitteln

II.4.6 Mykotoxine

Probenart	Herkunft	Proben-zahl	positiv*	Bereich der positiven Werte (ng/kg)
Milch unbearbeitet	Deutschland	27	0	
Rohmilchkäse	Deutschland	5	0	
	Schweiz	5	0	
Summe		37	0	
* Nachweisgrenze 5 ng/kg				

Tab. II.4.6.2: Aflatoxin M_1 in Milch und Rohmilchkäse - 2009

II.4 Spezielle stoffspezifische Untersuchung und Beurteilung von Lebensmitteln

II.4.6 Mykotoxine

Probenart	Proben- zahl	n.n.	0,001–0,010 Gew%	0,011–0,049 Gew%	>0,05 Gew%
Weizenkörner	16	16	0	0	0
Dinkelkörner	10	10	0	0	0
Roggenkörner	16	11	5 (31 %)	0	0
Summe	42	37	5 (11 %)	0	0

Tab. II.4.6.3: Mutterkornanteil von Brotgetreide - 2009

II.4 Spezielle stoffspezifische Untersuchung und Beurteilung von Lebensmitteln

II.4.6 Mykotoxine

Probenart	Probenzahl	Proben positiv ¹ jedoch <Höchstmenge	Proben über Höchstmenge ²	Bereich der positiven Werte (µg/kg bzw. µg/l)
Apfelsaft	30	17 (57 %)	2 (7 %)	3,0 - 61
Apfelsaft für Säuglinge und Kleinkinder	1	1 (100 %)		3,9
Summe	31	18 (58 %)	2 (6 %)	

¹ Nachweisgrenze 3 µg/l
² Höchstgehalt Apfelsaft: 50 µg/kg, Apfelsaft für Kleinkinder: 10 µg/kg

Tab. II.4.6.4: Patulin in verschiedenen pflanzlichen Lebensmitteln - 2009

II.4 Spezielle stoffspezifische Untersuchung und Beurteilung von Lebensmitteln

II.4.6 Mykotoxine

Probenart	Probenzahl	Proben positiv OTA jedoch <Höchstmenge	Proben über Höchstmenge	Bereich der positiven Werte (µg/kg bzw. µg/l)
Schweineleber ¹	3	1 (33 %)	0	0,12
Mischobst ²	2	0		
Feigen, getrocknet ^{3,4}	13	7 (53 %)	1 (8 %)	0,02 - 17,1
Aprikosen, getrocknet ²	4	0		
Datteln, getrocknet ²	2	0		
Cranberries, getrocknet ²	2	0		
Sultaninen ²	17	15 (88 %)	0	0,19 - 3,9
Korinthen ²	1	0		
Trockenpflaumen ²	3	0		
Rotwein (Italien) ^{3,5}	1	0	1 (100 %)	3,5
Fruchtwein ³	8	0		
Granatsplitter ²	1	0		
Kakaopulver ²	26	26 (100 %)	0	0,27 - 2,3
löslicher Kaffee ³	30	17 (57 %)	0	0,02 - 1,6
Tee mit Süßholzextrakt aus Drogerien ²	11	1 (9 %)	0	0,61
Balsamico-Essig ³	8	6 (75 %)	0	0,11 - 1,4
Grillgewürzsalz ²	1	0		
Chinawürzmischung ²	3	2 (67 %)	0	0,16 - 2,6
Ingwer, gemahlen ²	3	1 (33 %)	0	4,9
Chillie, gemahlen (Cayennepfeffer) ²	2	0		
Summe	141	76 (54 %)	2 (1 %)	
¹ Nachweisgrenze 0,1 µg/kg ² Nachweisgrenze 0,15 µg/kg ³ Nachweisgrenze 0,02 µg/kg ⁴ Höchstgehalt Ochratoxin A in Feigen: 8,0 µg/kg ⁵ Höchstgehalt Ochratoxin A in Wein: 2,0 µg/kg				

Tab. II.4.6.5: Ochratoxin-A-Gehalte in verschiedenen pflanzlichen und tierischen Lebensmitteln - 2009

II.4 Spezielle stoffspezifische Untersuchung und Beurteilung von Lebensmitteln

II.4.6 Mykotoxine

Probenart	Probenzahl	positiv*	Bereich der positiven Werte für die Summe der Fumonisine B ₁ , B ₂ und B ₃ (µg/kg)
Maismehl, Maisgrieß	15	15 (100 %)	5 - 527
Cornflakes	9	7 (78 %)	12 - 22
Snacks auf Maisbasis	21	9 (43 %)	12 - 296
Maiswaffeln	1	1 (100 %)	453
Maisgrütze	1	1 (100 %)	15
Summe	47	33 (70 %)	
Nachweisgrenze für Fumonisin B ₁ : 5 µg/kg			
Nachweisgrenze für Fumonisin B ₂ : 15 µg/kg			
Nachweisgrenze für Fumonisin B ₃ : 30 µg/kg			

Tab. II.4.6.6: Fumonisingehalte in pflanzlichen Lebensmitteln - 2009

II.4 Spezielle stoffspezifische Untersuchung und Beurteilung von Lebensmitteln

II.4.6 Mykotoxine

Probenart	Probenzahl	positiv*	Bereich der positiven Werte (µg/kg)
Roggenmehl Type 1150	1	0	
Croissants, vorgebacken	2	0	
Weizenkleingebäck, vorgebacken	27	9 (33 %)	44-310
Frühstückserealien auf Weizenbasis	1	0	
Summe	31	9 (31 %)	
* Nachweisgrenze mittels HPLC-DAD 40 µg/kg			

Tab. II.4.6.7: Deoxynivalenolgehalte in Getreideerzeugnissen - 2009

II.4 Spezielle stoffspezifische Untersuchung und Beurteilung von Lebensmitteln

II.4.6 Mykotoxine

Probenart	Probenzahl	Positiv*	Bereich der positiven Werte (µg/kg)
Leber vom Rind	2	0	
Leber vom Schwein	3	0	
Maiskeimöl	12	12 (100 %)	33 - 212
Summe	17	12 (71 %)	
*Nachweisgrenze mittels HPLC-FLD: 8 (Leber) bzw. 20 (Öl) µg/kg			

Tab. II.4.6.8: Zearalenongehalte in pflanzlichen und tierischen Lebensmitteln- 2009

II.4 Spezielle stoffspezifische Untersuchung und Beurteilung von Lebensmitteln

II.4.6 Mykotoxine

Probenart	Probenzahl	positiv*	Bereich der positiven Werte für die Summe der Mutterkornalkaloide Ergometrin, Ergosin, Ergotamin, Ergocornin, Ergokryptin, Ergocristin ($\mu\text{g}/\text{kg}$)
Roggenmehl Type 997	4	4 (100 %)	27 - 501
Roggenmehl Type 1150	15	12 (80 %)	10 - 336
Roggenmehl Type 1370	1	0	
Roggenvollkornmehl	4	2 (50 %)	175 - 261
Roggenschrot	9	5 (56 %)	64 - 638
Summe	33	23 (70 %)	

* Nachweisgrenze mittels HPLC/FLD je nach Mutterkornalkaloid zwischen 4 und 7 $\mu\text{g}/\text{kg}$

Tab. II.4.6.9: Mutterkornalkaloide in Getreideerzeugnissen - 2009

II.4 Spezielle stoffspezifische Untersuchung und Beurteilung von Lebensmitteln

II.4.6 Mykotoxine

Probenart	Probenzahl	Mutterkornanteil 0,001-0,01 Gew%	Fumonisine B ₁ und B ₂ positiv (>103 µg/kg)	Aflatoxin B ₁ positiv (>4 µg/kg)	Gesamtaflatoxine positiv (> 25 µg/kg)	Deoxynivalenol (DON) positiv (> 49 µg/kg)	T2-Toxin positiv (> 44 µg/kg)	HT2-Toxin positiv (> 6 µg/kg)	Deacetoxy- scirpenol (DAS) positiv (> 4 µg/kg)	Ochratoxin A (OTA) positiv (> 2 µg/kg)	Zearalenon positiv (> 47 µg/kg)
Dinkelkörner	10	0	0	0	0	0	0	0	0	0	0
Weizenkörner	16	0	0	0	0	0	0	0	0	0	0
Roggenkörner	16	5 (31 %)	0	0	0	0	0	0	0	0	0
Summe	42	5 (12 %)									

Tab. II.4.6.10: Screening von Mykotoxinen mittels LC-MS/MS in Brotgetreide 2009

II.4 Spezielle stoffspezifische Untersuchung und Beurteilung von Lebensmitteln

II.4.1 Novel food /gentechnisch veränderte Lebensmittel(-Zutaten)

Waren-code	Produktgruppe	Zahl der unter-suchten Proben	Zahl der negativen Proben	Zahl der positiven Proben	Proben positiv und bis 0,1 %	Proben 0,2 % bis 0,9%	Proben größer 0,9 %	nicht quanti-fizierbar	Bemerkungen
	Auf gv-Soja untersuchte Erzeugnisse	58	38	20	11	5	0	4	
15	Langkornreis	1	1						
16	Maismehl, Maisgrieß	12	8	4	0	0	0		4x Spur 4 RoundupReady- Soja
23	Soja: Mehl, Schrot, Flocken, Granulat, Fleischersatz	12	7	5	5				
	Soja-Bratlinge	4	0	4	3	1			
	Tofu, Tofu-Erzeugnisse	14	13	1	1				
	Sojagetränke	6	6						
48	Säuglings- und Klein-kindernahrung	1	0	1	0	1			
49	Sportlernahrung, Aufbaunahrung, kalorienarme Ernährung	8	3	5	2	3			
	Auf gv-Mais untersuchte Erzeugnisse	67	62	5	3	0	2	0	
15	Maiskörner zur Herstellung von Popcorn	9	9						
	Langkornreis	1	1						
16	Maismehl / Maisgrieß	24	19	5	3	0	2		1x damals nicht zugelassener 0 MIR604-Mais, 4x Spur Roundup Ready-Soja
	Maiskörner, geröstet	1	1						
	Popcorn	3	3						
18	Reisnudeln	2	2						
25	Zuckermais	17	17						
48	Säuglings- und Klein-kindernahrung	8	8						
49	Backwaren, glutenfrei	2	2						
	Auf gv-Leinsamen untersuchte Erzeugnisse	64	35	29					Quantifizierung nicht möglich
16	Backmischung	5	2	3					
17	Kleingebäck	2	1	1					
23	Leinsamen	57	32	25					
	Auf gv-Reis untersuchte Erzeugnisse	28	26	2	2				
15	Reiskörner	13	12	1	1				1x Verdacht auf nicht zugelassenen LLRice604
22	Reisnudeln	13	12	1	1				1x nicht zuge- lassener Bt-Reis
49	Backwaren, glutenfrei	2	2						
	Auf gv-Kartoffeln untersuchte Erzeugnisse	24	24						
15	Langkornreis	1	1						
22	Reisnudeln	2	2						
24	Kartoffelbreipulver	14	14						
	Kartoffelkloßpulver	7	7						
	Auf gv-Raps untersuchte Erzeugnisse	2	2						
15	Langkornreis	1	1						
23	Rapskörner	1	1						
	Auf gv-Erdnuss untersuchte Erzeugnisse	12	12						
23	Erdnusscreme	1	1						
40	Erdnussbutter	11	11						
29	Papayafrüchte	7	7						

Tab. II.4.1.1: Gentechnisch veränderte Bestandteile in Lebensmitteln - 2009

II.4 Spezielle stoffspezifische Untersuchung und Beurteilung von Lebensmitteln

II.4.12 Sonstige spezielle Untersuchungen (Acrylamid)

WC	Warenbezeichnung	Probenzahl	positiv*	Bereich der positiven Werte [µg/kg]	Anzahl der Proben über dem Signalwert	Signalwert [µg/kg]
18	Feine Backwaren	37	26	23 - 4095	2	
	- <i>Spekulatius</i>	20	13	23 - 298	0	416
	- <i>Lebkuchen</i>	9	7	43 - 4095	2	1000
	- <i>Knabbererzeugnisse</i>	8	6	79 - 315	0	1000**
24	Kartoffeln	73	68	23 - 1072	1	
	- <i>Bratkartoffeln</i>	10	7	23-325	0	1000**
	- <i>Kartoffelchips</i>	33	33	55 - 719	0	1000
	- <i>Pommes frites</i>	18	16	27 - 325	0	530
	- <i>Kartoffelpuffer</i>	12	12	322 - 1072	1	872
46	Kaffee, geröstet	3	3	123 - 140	0	277

* über der Bestimmungsgrenze von 23 µg/kg

** Maximaler Signalwert, wenn keine Angabe für die Warengruppe erfolgt

Tabelle II.4.12.1: Untersuchung von Lebensmitteln auf Acrylamid - 2009

II.4 Spezielle stoffspezifische Untersuchung und Beurteilung von Lebensmitteln

II.4.12 Sonstige spezielle Untersuchungen (Sudanfarbstoffe)

WC	Warenbezeichnung	Probenzahl	Anzahl der Proben, in denen Sudanfarbstoffe nachgewiesen wurden*
13	Fette, Öle	3	0
52	Würzmittel	6	0
53	Gewürze	33	0

* Sudanfarbstoffe sind nicht als Lebensmittelzusatzstoffe zugelassen.

Tabelle II.4.12.2: Untersuchung von Lebensmitteln auf Sudanfarbstoffe - 2009

II.4 Spezielle stoffspezifische Untersuchung und Beurteilung von Lebensmitteln

II.4.12 Sonstige spezielle Untersuchungen (3-MCPD)

WC	Warenbezeichnung	Probenzahl	positiv*	Bereich der positiven Werte [$\mu\text{g}/\text{kg}$]	Anzahl der Proben über der Höchstmenge**
18	Feine Backwaren	15	15	6 - 15	0
52	Würzmittel	10	10	6 - 14	0

* über der Bestimmungsgrenze von 4 $\mu\text{g}/\text{kg}$ für Würzmittel und feine Backwaren

** Höchstmenge von 20 $\mu\text{g}/\text{kg}$ für Sojasoße und hydrolysiertes Pflanzenprotein

Tabelle II.4.12.3: Untersuchung von Lebensmitteln auf 3-MCPD - 2009

Untersuchung auf Höchstmenge an Nitrit und Nitrat

Produktgruppe	Probenzahl	beanstandet	davon fehlende Kennlich- machung	davon Überschreitung Nitrit-Grenzwert	davon Überschreitung Nitrat-Grenzwert	Anteil beanstandeter Proben (%)
Rohpökelwaren	124	26	4	15	7	21,0
Kochpökelwaren	22	5	3	1	1	22,7
Rohwürste	35	2	2	0	0	5,7
Brühwürste	14	1	1	0	0	
Kochwürste (Leberwurst + Sülzwurst)	4	1	1	0	0	
Wurstsalat/Fleischsalat (lose Ware)	5	5	5	0	0	
Summe	204					

Untersuchung von Lebensmitteln auf Tierarzneimittelrückstände

unersuchter Parameter	Produktgruppe	Probenzahl	beanstandet
<i>Kokzidiostatika</i>	Hähnchenfleisch, roh	12	0
	Putenfleisch, roh	6	0
<i>Malachitgrün</i>	Forellen	7	0
	Karpfen	1	0
	Wels	1	0
<i>Nikotin/Cotinin</i>	Eier	9	0
Summe		36	

Zusammensetzung von Brühwürsten

unersuchter Parameter	Probenzahl	beanstandet	Anteil beanstandeter Proben (%)
Fremdwasser	228	3	1,3
Bindegewebseiweißfreies Fleischeiweiß	228	1	0,4
Bindegewebseiweißfreies Fleischeiweiß im Fleischeiweiß	228	2	0,9
Angabe des mengenmäßigen Fleischanteils (Fertigpackung)	103	2	1,9

Untersuchung auf Histamin

Produktgruppe	Probenzahl	Beanstandung	Bemerkung
frischer Fisch	62	3	
Fischerzeugnisse	1	0	
Feinkostsalat	3	2	Bei beiden beanstandeten Proben handelte es sich um Verbraucherbeschwerden
Summe	66		

Untersuchung von Käse auf Tierarten

Produktgruppe	Probenzahl	davon aus Kuhmilch	davon aus Schafs- /Ziegenmilch	Beanstandung	Bemerkung
Feta / Schafs- + Ziegenkäse	18	5	14	5	4 x ausschließlich Kuhmilch 1 x Kuh- + Schafsmilch
Käse in Salzlake	3	3	0	0	
sonstiger Käse	3	3	0	0	
Summe	24				

Beschaffenheit und Kennzeichnung bei Eiern

unersuchter Parameter	Probenzahl	beanstandet	Anteil beanstandeter Proben (%)	Bemerkung
Luftkammer	128	1	0,8	Beurteilung als nicht unerheblich wertgemindert.
Gewichtsklasse	128	5	3,9	
Kennzeichnung	128	13	10,2	Zwei der 13 beanstandeten Proben enthielten irreführende Angaben in der Kennzeichnung. Bei 11 Proben fehlten einzelne Kennzeichnungselemente.

Untersuchung von Lebensmitteln auf Nematoden

Produktgruppe	Probenzahl	beanstandet	Anteil beanstandeter Proben (%)
Frischfisch	24	7	29,2
Fischstäbchen	50	1	2,0
Fertiggerichte	2	0	0,0
Summe	76		

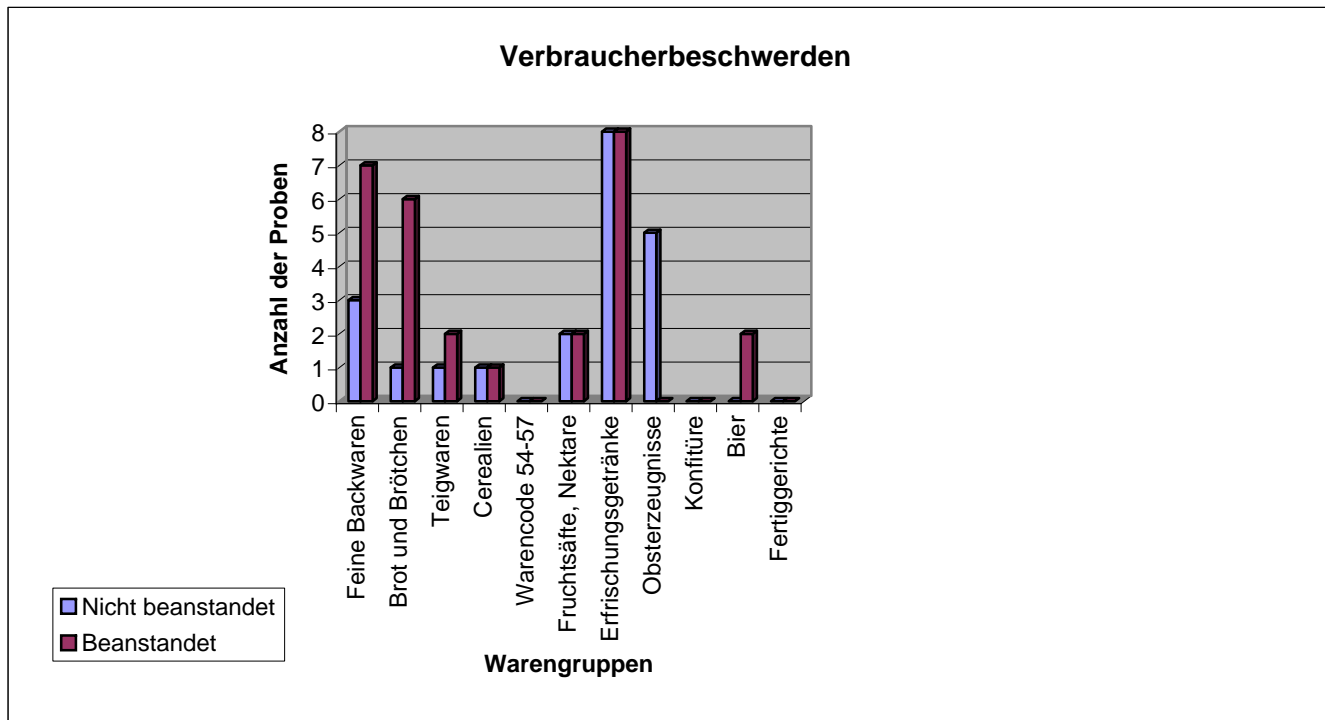
Untersuchung auf Phosphat in Fisch und Fischerzeugnissen

Produktgruppe	Probenzahl	Beanstandung	Bemerkung
frischer Fisch	10	1	unzulässige Verwendung
Krebstiere und Schalentiere	48	5	fehlende Kenntlichmachung
Summe	58		

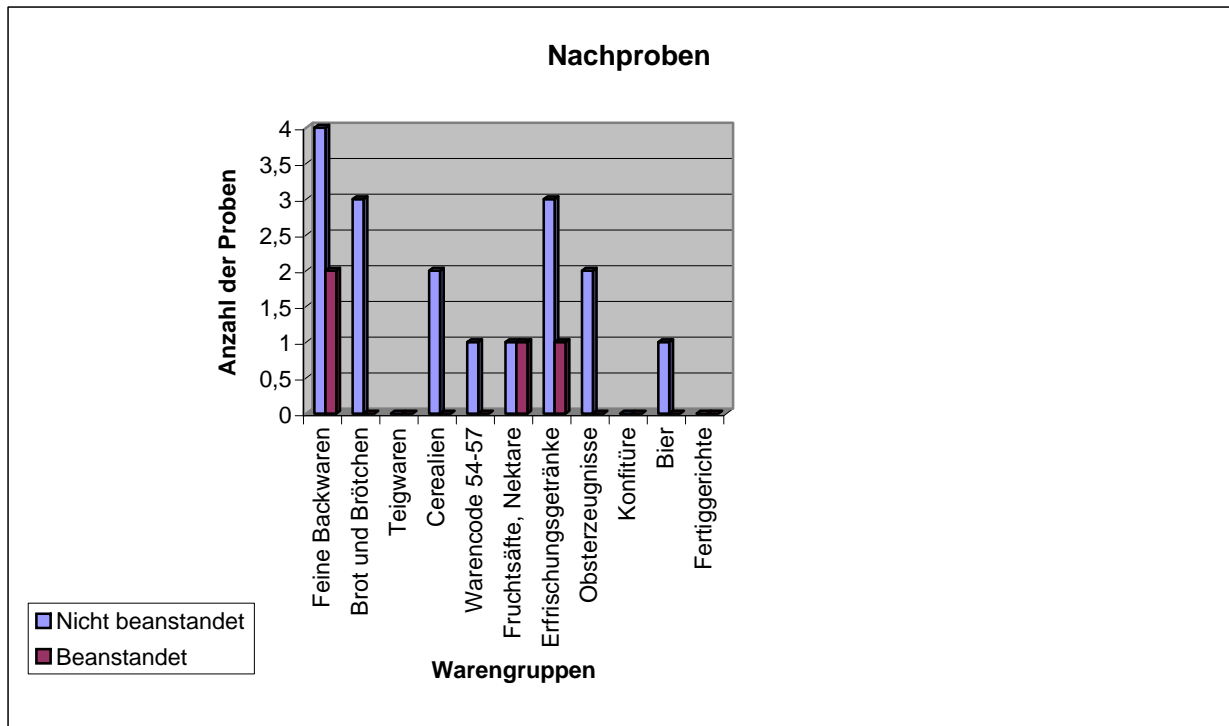
Untersuchung auf Konservierungsstoffe (Sorbinsäure + Benzoesäure)

Produktgruppe	Probenzahl	Beanstandung	Bemerkung
frischer Fisch	4	0	
Fischerzeugnisse	22	0	
Schalen- /Krustentiere	13	3	2 x fehlende Kennlichmachung 1 x Höchstmengenüberschreitung Benzoessäure + fehlende Kenntlichmachung
Fleischsalat	17	3	fehlende Kenntlichmachung
Wurstsalat	16	5	fehlende Kenntlichmachung
Geflügelsalat	6	0	
Salat mit Fisch u./o. Meeresfrüchten	13	0	
Eiersalat	8	0	
Nudelsalat	6	1	fehlende Kenntlichmachung
sonstige Salate	3	0	
Summe	108		

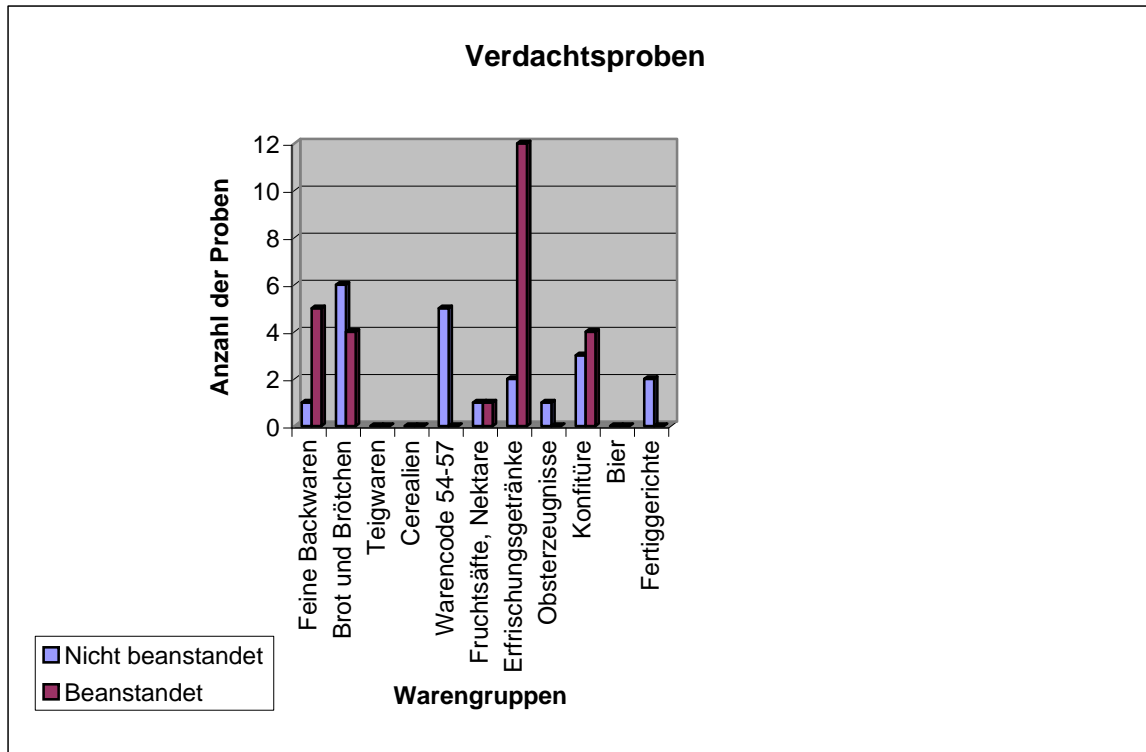
Entnahmegrund	Warengruppe	Nicht beanstandet	Beanstandet
Beschwerdeprobe	Feine Backwaren	3	7
Beschwerdeprobe	Brot und Brötchen	1	6
Beschwerdeprobe	Teigwaren	1	2
Beschwerdeprobe	Cerealien	1	1
Beschwerdeprobe	Warencode 54-57	0	0
Beschwerdeprobe	Fruchtsäfte, Nektare	2	2
Beschwerdeprobe	Erfrischungsgetränke	8	8
Beschwerdeprobe	Obsterzeugnisse	5	0
Beschwerdeprobe	Konfitüre	0	0
Beschwerdeprobe	Bier	0	2
Beschwerdeprobe	Fertiggerichte	0	0



Entnahmegrund	Warengruppe	Nicht beanstandet	Beanstandet
Nachprobe	Feine Backwaren	4	2
Nachprobe	Brot und Brötchen	3	0
Nachprobe	Teigwaren	0	0
Nachprobe	Cerealien	2	0
Nachprobe	Warencode 54-57	1	0
Nachprobe	Fruchtsäfte, Nektare	1	1
Nachprobe	Erfrischungsgetränke	3	1
Nachprobe	Obsterzeugnisse	2	0
Nachprobe	Konfitüre	0	0
Nachprobe	Bier	1	0
Nachprobe	Fertiggerichte	0	0



Entnahmegrund	Warengruppe	Nicht beanstandet	Beanstandet
Verdachtsprobe	Feine Backwaren	1	5
Verdachtsprobe	Brot und Brötchen	6	4
Verdachtsprobe	Teigwaren	0	0
Verdachtsprobe	Cerealien	0	0
Verdachtsprobe	Warencode 54-57	5	0
Verdachtsprobe	Fruchtsäfte, Nektare	1	1
Verdachtsprobe	Erfrischungsgetränke	2	12
Verdachtsprobe	Obsterzeugnisse	1	0
Verdachtsprobe	Konfitüre	3	4
Verdachtsprobe	Bier	0	0
Verdachtsprobe	Fertiggerichte	2	0



Bezeichnung	untersucht	beanstandet	%
Arzneimittel	500	138	27,6

III. Weinüberwachung

III. 1 Weinuntersuchung

III.1.1. Gesamtübersicht Probenaufkommen

	Probenzahl	überprüfte Menge [hl]	Zahl der insgesamt beanstandeten Proben		Zahl der wegen Grenzwertverstößen und unzulässiger Behandlung beanstandeten Proben		insgesamt beanstandete Menge [hl]	
Gesamt	4.722	540.550	814	17,2	245	5,2	36.413	6,7
Deutschland	3.370	109.377	554	16,4	130	3,4	6.579	6,0
EU, ohne Inland	733	94.986	145	19,8	115	8,5	23.187	24,4
Drittland	619	336.172	115	18,6			6.647	2,0
davon Zollwein*)	184	312.044	17	9,2			1.880	0,6

Wein, Gesamtübersicht der untersuchten Proben, Beanstandungen nach Herkunft und Weinmenge - 2009

*) Drittlandswein, der bei der Einfuhr ins Inland von den Zollbehörden für eine stichprobenartige

III.2 Weinüberwachung

III.2 Weinkontrolle

III.2.1 Übersicht Weinkontrolle

1.	Gesamtzahl der Kontrollen	5.458
1.1	Weinbaubetriebe, Genossenschaften	4.420
1.2	Weinhandlungen, Weinkellereien, Großbetriebe	529
1.3	Schaumweinbetriebe	123
1.4	Weinkommission (Vermittler)	38
1.5	Sonstige	338
2.	Tätigkeiten auf Ersuchen der Staatsanwaltschaft	113
3.	Ergebnisse der Kontrollen	
3.1	Prüfberichte	525
3.2	Bemängelungen, Abmahnungen, Auflagen erteilt	391
4.	Menge vorläufig sichergestellter Weine (Verkaufsverbot, Verarbeitungsverbot) (hl)	
4.1	Inland (hl)	706,84
4.2	Ausland (hl)	16.710,41
5.	Zahl der entnommenen Proben (WC 33, 34)	3.214
5.1	Inland	2.773
5.2	Europäische Union	226
5.3	Drittländer	215
6.	Sensorische Gutachen	1.440
7.	Anzahl bearbeiteter zugelassener Geschäftspapiere	
7.1	Inland	67.780
7.2	Ausland	13.869

Übersicht der Weinkontrollen im Jahr 2009

III. Weinüberwachung

III. 1 Weinuntersuchung

III.1.4. Weine von nicht handelsüblicher Beschaffenheit

	Inland	Ausland	Gesamt
untersuchte Proben	3.370	1.352	4.722
beanstandet (Fallzahlen)	119	66	185

Weine von nicht handelsüblicher Beschaffenheit - 2009

* Bei einzelnen Proben sind Mehrfachnennungen möglich

III. Weinüberwachung

III. 1 Weinuntersuchung

III.1.2. Über- und Unterschreitung von Grenzwerten

	Inland	Ausland	Gesamt
untersuchte Proben	3.370	1.352	4.772
Schwefeldioxid	11	0	11
Alkoholgehalt	18	2	20
Restzuckergehalt	1	0	1
Flüchtige Säure	4	0	4
Ochratoxin	0	2	2
Sorbinsäure	1	0	1
Kohlensäureüberdruck	24	4	28
Kohlendioxidzusatz	0	2	2
Sonstiges	7	3	10
beanstandet (Fallzahlen)	66	13	79

Wein, Über- und Unterschreitung von Grenzwerten - 2009

* Bei einzelnen Proben sind Mehrfachnennungen möglich

III. Weinüberwachung

III. 1 Weinuntersuchung

III.1.3. Unzulässige Behandlungsstoffe und -verfahren

	Inland	Ausland	Gesamt
untersuchte Proben	3.370	1.352	4.772
Zusatz von Zucker zwecks Süßung bzw. Anreicherung von Prädikatsmosten und -	9	2	11
Verschnitt von Rot- und Weißwein	4	0	4
Aromazusatz	33	14	47
Glycerinzusatz	6	14	20
Milchsäurezusatz	0	1	1
Wasserzusatz	0	11	11
Ausfällung von Calcium	0	5	5
Natamycin	0	52	52
Styrol	4	0	4
Überschönung	8	0	8
Konzentrierung	3	0	3
beanstandet	67	99	166

Wein, unzulässige Behandlungsstoffe und -verfahren - 2009

* Bei einzelnen Proben sind Mehrfachnennungen möglich

III. Weinüberwachung

III.1. Weinuntersuchung

III.1.5. Verstöße gegen Bezeichnungsvorschriften

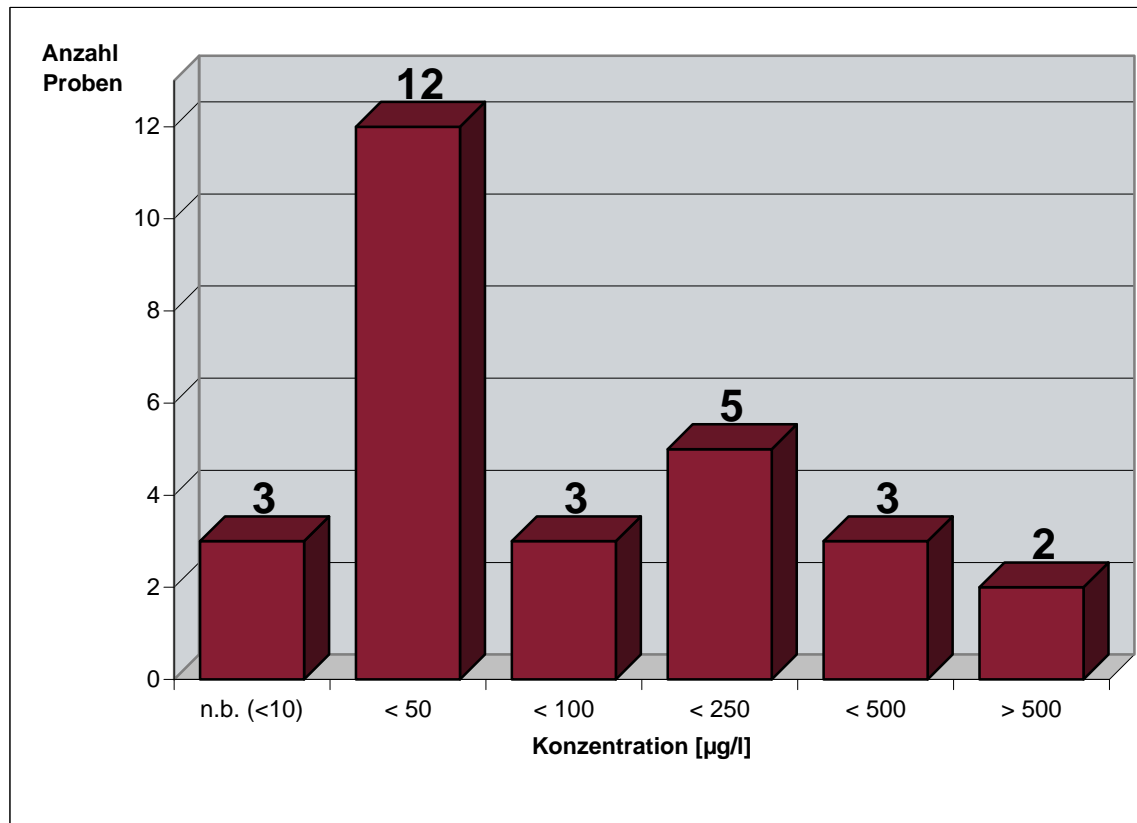
	Inland	Ausland	Gesamt
untersuchte Proben	3.370	1.352	4.772
Rebsortenangaben unzutreffend	6	3	9
Fehlende Identität, ohne A.P.-Nr. in Verkehr gebracht oder fingiert	66	0	66
Alkoholgehaltsangabe	54	7	61
Geografische Angaben	14	2	16
Geschmacksangabe	5	3	8
Unzulässige Angaben	14	0	14
Weinbuchführung	54	1	55
Sonstige	98	64	162
beanstandet (Fallzahlen)	311	80	391

Wein, Verstöße gegen Bezeichnungsvorschriften - 2009

* Bei einzelnen Proben sind Mehrfachnennungen möglich

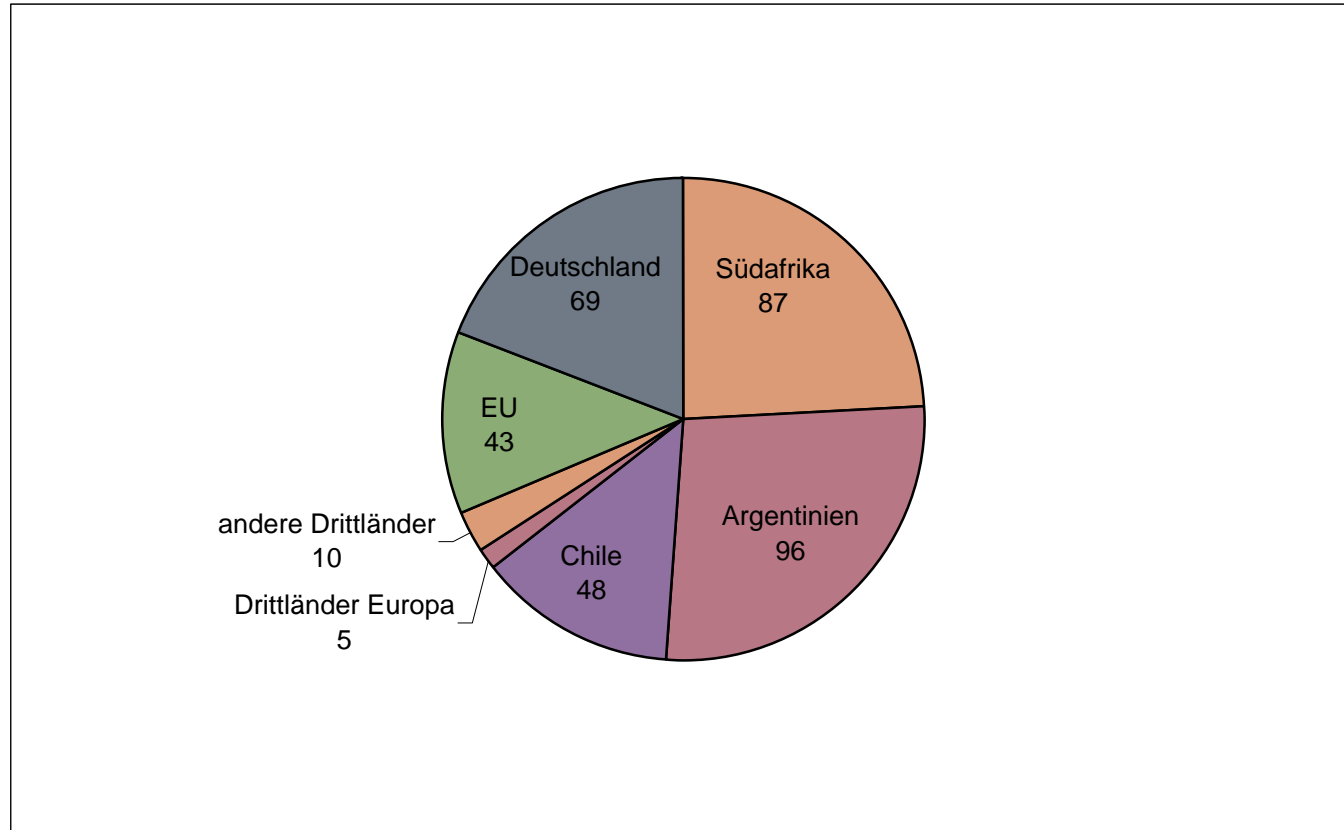
ermittelte Natamycingehalte:

n.b. (<10)	3
< 50	12
< 100	3
< 250	5
< 500	3
> 500	2
gesamt	28

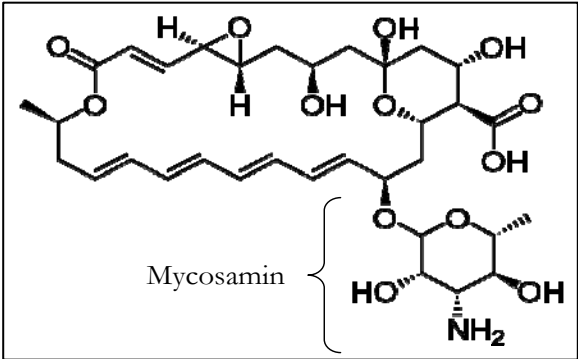


Anzahl gemessener Proben nach Herkunft:

Südafrika	87
Argentinien	96
Chile	48
Drittländer Eu	5
andere Drittlä	10
EU	43
Deutschland	69
gesamt	358



Strukturformel von Natamycin:



III. Weinüberwachung

III.1. Weinuntersuchung

III.1.6. Untersuchungsschwerpunkte

Stabilisotopenanalytisch gemessene Proben 2009

Probengruppe	NMR	Beanst.
EG-Datenbankweine (EGDB)	175	0
Landes-Datenbankweine (LDB)	24	0
180 Drittlandsdatenbank	46	1
Versuchsweine	20	2
Überwachungsproben	108	17
LÜZ (Hessen)	32	0
LWK Proben	39	0
Ringversuchsproben	3	0
Summe	447	20

Weitere Aufschlüsselung der „Überwachungsproben“

Übersicht "Überwachungsproben"	Anz.	davon beanstandet
Wein Drittland	16	3
Wein EU	55	9
Wein Deutschland	40	8
Summe	111	20

IV. Tiergesundheit & Tierseuchen

IV. 1. Anzeigepflichtige Tierseuchen

IV. 1.1. Im LUA diagnostizierte anzeigepflichtige Tierseuchen in Rheinland-Pfalz 2009

anzeigepflichtige Tierseuche	Tierart	Matrix	Untersuchungen		Nachweise		Nachweis von	Methode
			Tiere	Bestände	Tiere	Bestände		
Blauzungen-krankheit	Rind	Tierkörper	14	13	0	0	BT-Virus-Genom	PCR
		Blut	1.951	511	4	4		
	Schaf	Tierkörper	5	5	2	2		
		Blut	92	72	0	0		
Bovines Herpesvirus Typ 1-Infektion	Rind	Tierkörper	143	136	1	1	BHV-1	Zellkultur
		Tupfer / Exkrete	72	39	0	0	BHV-1- gE-Antikörper	ELISA
		Blut	137.2 38	4.169	2.776	275		
Bovine Virusdiarrhoe	Rind	Tierkörper	143	136	1	1	BVD-Virus	Zellkultur
		Tupfer / Exkrete	167	115	2	2	BVD-Virus-Antigen	ELISA
		Blut	23.07 5	798	256	74		
Koiherpesvirus-Infektion	karpfen-artige Fische	Tierkörper	38	24	12	6	KHV-Genom	PCR
Schweinepest	Wildschwein	Blut	35	nn	12	nn	KSP-Virus	Zellkultur
			17.66 7	nn	24	nn	KSP-Virus-Genom	PCR
Psittakose*	papageien-artige Vögel	Tierkörper	30	16	4	3	Chlamydo-phila psittaci-Genom	PCR
		Kot	241	72	10	4		
Salmonellose*	Rind	Tierkörper	144	114	1	1	Salmonella species	Bakterienkultur
		Organe BU	206	nn	1	nn		
		Kot	1.231	156	11	3		
Transmissible Spongiforme Encephalopathien*	Schaf , Monitoring-tiere	Stammhirn	609	nn	2	nn	pathologisches Prionprotein	ELISA
	Schaf, Schlachttiere		622	nn	0	nn		
Virale Hämorrhagische Septikämie	forellen-artige Fische	Tierkörper	443	18	39	3	VHS-Virus	Zellkultur

* hat als Zoonose Bedeutung für den Menschen

Hinweis: Auf Grund der Untersuchung verschiedener Matrices sowie der Anwendung verschiedener Untersuchungsmethoden bei einer Tierart sind Doppelnennungen von Tieren und Beständen möglich.

IV. Tiergesundheit & Tierseuchen

IV. 2. Meldepflichtige Tierkrankheiten

IV. 2. 1. Im LUA diagnostizierte meldepflichtige Tierkrankheiten in Rheinland-Pfalz 2009

meldepflichtige Tierkrankheit	Tierart	Matrix	Untersuchungen		Nachweise		Nachweis von	Methode
			Proben	Bestände	Proben	Bestände		
Echinokokkose*	Fuchs	Darm	718	nn	147	nn	<i>Echinococcus multilocularis</i>	Darm-abstrich
Ecthyma contagiosum*	Ziege	Tierkörper	26	22	1	1	<i>Parapoxvirus</i>	Pathologie und Elektronenmikroskopie
Listeriose*	Rind	Tierkörper	86	67	6	6	<i>Listeria monocytogenes</i>	Bakterienkultur
		Tupfer / Exkrete	7	6	0	0		
	Schaf	Tierkörper	31	22	3	3		
	Ziege	Tierkörper	10	8	1	1		
niedrigpathogene aviäre Influenza	Wildvögel	Tierkörper	27	nn	0	nn	niedrigpathogenes Influenza A-Virus-Genom	PCR
		Tupfer	11	nn	0	nn		
		Kot	808	nn	2	nn		
Paratuberkulose* *	Rind	Tierkörper	36	28	34	28	<i>Mycobacterium avium subspezies paratuberculosis</i>	Bakterienkultur
		Kot	327	82	25	22		
		Kot	138	95	14	13	<i>Mycobacterium avium subspezies paratuberculosis-Genom</i>	PCR
		Tierkörper	37	35	31	25		
	Kot	280	112	25	22	säurefeste Stäbchen in Nestern	Ziehl-Neelsen-Färbung	
	Hirsch	Tierkörper	1	nn	1			nn
Q-Fieber*	Rind	Tierkörper	62	46	11	11	<i>Coxiella burnetii-Genom</i>	PCR
		Tupfer / Exkrete	5	1	2	1		
	Schaf	Tierkörper	13	6	2	1		
	Alpaka	Tierkörper	1	1	1	1		
Salmonellose*	Schwein	Tierkörper	85	40	0	0	Salmonella species	Bakterienkultur
		Organe BU	10	nn	0	nn		
		Kot	98	28	2	2		
	Pferd	Tierkörper	31	27	1	1		
		Kot	14	6	0	0		
	Katze	Tierkörper	19	19	0	0		
		Kot	7	7	1	1		
	Huhn	Tierkörper	24	22	0	0		
		Kot	309	59	3	3		
	Ente	Tierkörper	7	7	1	1		
		Kot	5	2	0	0		
	Gans	Tierkörper	5	5	0	0		
		Kot	2	1	1	1		
	Tauben	Tierkörper	10	nn	0	nn		
		Kot	73	nn	1	nn		
	Reptilien	Tierkörper	14	11	8	7		
		Kot	17	6	6	6		
Feldhase	Tierkörper	1	nn	1	nn			

* hat als Zoonose Bedeutung für den Menschen

Hinweis: Auf Grund der Untersuchung verschiedener Matrices sowie der Anwendung verschiedener Untersuchungsmethoden bei einer Tierart sind Doppelnennungen von Tieren und Beständen möglich.

IV. Tiergesundheit & Tierseuchen

IV. 3. Untersuchungszahlen

IV. 3.1. Nach Tierarten aufgeschlüsselte Anzahl der im LUA untersuchten Tierkörper und Organe

Tierart	Tierkörper	Organe	Summe
Rinder	141	117	258
Schweine	85	61	146
Schafe	71	4	75
Ziegen	26	1	27
Pferde	27	17	44
Esel	3	1	4
Hunde	36	107	143
Katzen	25	22	47
Kaninchen	28	1	29
Heimtiere	27	0	27
Zootiere	37	3	40
Damwild	9	0	9
Rotfuchse	980	0	980
Schwarzwild	7	4	11
sonst. Haarwild	27	6	33
sonst. Wildtiere	1	0	1
Hühner	35	0	35
Gänse	5	0	5
Enten	7	0	7
Puten	2	0	2
Wachteln	4	0	4
Tauben	8	0	8
Psittaciden	35	0	35
Wildvögel	10	0	10
Ziervögel	12	0	12
Fische	472	28	500
Summe	2.120	372	2.492

IV. Tiergesundheit & Tierseuchen

IV. 4. Tollwut

IV. 4.1. Einsendezahlen an Monitoringfüchsen zur Untersuchung auf Tollwut aus den verschiedenen Landkreisen und kreisfreien Städten

Kreis / Kreisfreie Stadt	n
Ahrweiler	34
Altenkirchen	26
Alzey-Worms	97
Bad Dürkheim	26
Bad Kreuznach	35
Bernkastel-Wittlich	59
Birkenfeld	36
Bitburg-Prüm	66
Cochem-Zell	21
Daun	40
Donnersbergkreis	27
Germersheim	15
Kusel	24
Kaiserslautern	35
Mainz-Bingen	99
Mayen-Koblenz	33
Neuwied	30
Rhein-Hunsrück-Kreis	8
Rhein-Lahn-Kreis	25
Rhein-Pfalz-Kreis	7
Südliche Weinstraße und Landau	30
Südwestpfalz	43
Trier-Saarburg	43
Westerwaldkreis	20
Frankenthal, Stadt	2
Mainz, Stadt	17
Neustadt a.d. Weinstraße, Stadt	5
Kaiserslautern, Stadt	10
Ludwigshafen, Stadt	1
Koblenz, Stadt	5
Pirmasens, Stadt	2
Speyer, Stadt	2
Trier, Stadt	3
Worms, Stadt	19
Zweibrücken, Stadt	3
Gesamt	948

IV. Tiergesundheit & Tierseuchen

IV. 4. Tollwut

IV. 4.2. Eingesandte Tierarten

Wild-/Zootiere		Haustiere	
Fuchs	980	Rind	7
Rehwild	14	Hund	6
Damwild	2	Katze	5
Sikawild	1	Schaf	2
Wildschwein	3	Ente	1
Dachs	2		
Steinmarder	5		
Iltis	1		
Waschbär	1		
Eichhörnchen	1		
Löwe	3		
Igel	1		
Gartenschläfer	1		
Summe	1015		21

IV. Tiergesundheit & Tierseuchen

IV. 5. Amtliche Untersuchungen nach dem Fleischhygienegesetz

IV. 5.1. Bakteriologische Untersuchung von Fleisch (BU)

Tierart	Probenzahl
Rinder	206
Schweine	10

IV. 5.2. Untersuchung auf Hemmstoffe in Muskulatur und Niere (HT)

Tierart	Probenzahl	Ergebnisse		Bemerkungen
		positiv	negativ	
Schweine	5122	4	5118	
Rinder*	776**	9***	762	5 x ungeeignet
Schafe	25	0	25	
Ziegen	2	0	2	
Pferd	3	0	0	
Summe	5152	4	5907	

* davon 51 Kälber

**davon 2 Rinder im Rahmen der BU

***davon 1 Kalb

IV. Tiergesundheit & Tierseuchen

IV. 6. Parasitosen

IV. 6.1. Nachweise von *Echinococcus multilocularis* bei Rotfüchsen aus den verschiedenen Landkreisen und kreisfreien Städten

Landkreis	Anzahl untersuchte Tiere	Untersuchungsergebnis	
		positiv	negativ
AK	19	4	15
AW	30	4	26
AZ	91	18	73
WO	17	3	14
BIR	28	13	15
BIT	45	12	33
COC	14	3	11
DAU	34	9	25
DÜW	30	8	22
NW	3	0	3
EMS	18	1	17
GER	9	1	8
KH	20	5	15
KIB	15	3	12
KL	25	6	19
KL	6	1	5
KUS	24	6	18
MYK	29	2	27
KO	6	0	6
MZ	87	10	77
MZ	14	2	12
NR	23	4	19
PS	33	3	30
PS	2	0	2
ZW	1	0	1
RP	5	1	4
FT	1	0	1
SP	2	0	2
LU	2	0	2
SIM	7	2	5
SÜW	14	3	11
LD	4	1	3
TR	33	13	20
TR	3	0	3
WIL	46	10	36
WW	18	5	13
Summe	758	153	605

IV. Tiergesundheit & Tierseuchen

IV. 6. Parasitosen

IV. 6. 3. Untersuchungen auf *Neospora caninum*

Tierarten	Anzahl	Ergebnis	
		negativ	positiv*
Rind	61	54	7
Schaf	5	5	0
Ziege	2	2	
Alpaka	2	2	0
Pferd	1	1	0
Reh	1	1	0
Summe	72	65	7

**DNA-Nachweis mittels PCR*

IV. Tiergesundheit & Tierseuchen

IV. 6. Parasitosen

IV. 6.4. Parasitenarten (untersuchte Proben n = 1247)

Endoparasiten	Form	Material	Nachweise
Amidostomum spec.	Eier	Kot	1
Ancylostoma spec.	Eier	Kot	1
Ascaridia spec.	Eier	Kot	18
Balantidium coli	Protozoon	Kot	1
Capillaria spec.	Eier	Kot	19
Cittotaenia spec.	Eier	Kot	1
Coccidia spec.	Eier	Kot	186
Gardia lamblia	Protozoon	Kot	2
Fasciola hepatica	Eier	Kot	2
Graphidium spec.	Eier	Kot	1
Heterakis spec.	Eier	Kot	5
Hymenolepis diminuta	Eier	Kot	1
Hyostromylus spec.	Eier	Kot	1
Kryptosporidium spec.	Oocyste	Kot	57
Lungenwürmer	Larven	Kot	33
Magen-Darm-Strongyliden	Eier	Kot	142
Moniezia spec.	Eier	Kot	12
Nematodirus spec.	Eier	Kot	8
Neospora caninum	Oocyste	Kot	7
Oxyuris spec.	Eier	Kot	6
Passalurus spec.	Eier	Kot	1
Protostrongylus spec.	Eier	Kot	10
Strongyloides spec.	Eier	Kot	7
Strongylus spec.	Eier	Kot	16
Toxocara spec.	Eier	Kot	8
Trichinella spiralis	Larven	Muskulatur	4
Trichomonas spec.	Protozoon	Rachentupfer	11
Trichostrongylus spec.	Eier	Kot	7
Trichuris spec.	Eier	Kot	25
Uncinaria spec.	Eier	Kot	4
Summe			597

Ektoparasiten	Form	Material	Nachweise
Ctenocephalides felis	Imago	Hautgeschabsel	3
Federlinge/Läuse	Imago	Hautgeschabsel	2
Hypoderma bovis	Larven	Hautgeschabsel	1
Knemidocoptes mutans	Milbe	Hautgeschabsel	1
Sarcoptes spec	Milbe	Hautgeschabsel	4
Summe			11

IV. Tiergesundheit & Tierseuchen

IV. 6. Parasitosen

IV. 6.2. Untersuchungen auf *Trichinella spiralis*

Tierart*	Untersuchungsgrund	Probenart	Anzahl	Ergebnis	
				negativ	positiv
Fuchs	Monitoring	Muskulatur	14	14	0
Wildschwein	Diagnostik	Sediment*	6	5	0
Hausschwein	Ringversuch	Muskulatur	6	2	4
Summe			26	21	4

* Verdauungsflüssigkeit mit trichinellenverdächtigem Inhalt zur Nachuntersuchung

IV. Tiergesundheit & Tierseuchen

IV. 7. Fischkrankheiten

IV. 7.1 Ergebnisse diagnostizierter Krankheiten und Schädigungen bei Süßwasserfischen (untersuchte Proben n=500)

Diagnose	Nachweise
Virale Hämorrhagische Septikämie (VHS)	39
Koi-Herpesvirus-Infektion (KHV)	12
Fischtuberkulose	1
andere bakterielle Infektionen	26
Ichthyophthiriose (White Spot Disease)	7
Gyrodactylose (Hautwurmbefall)	3
Dactylogyrose (Kiemenwurmbefall)	3
andere parasitäre Infektionen	3
Saprolegniasis (Pilzbefall)	1
Lochsyndrom	1
Glomerulonephritis	1
Tumor	1
Sauerstoffmangel	4
Ascites	1
Schädigung durch fischtoxische Wasserinhaltsstoffe	12
andere fütterungs- und haltungsbedingte Schäden	4
Summe	119