



# Surveillance Respiratorischer Erreger (SURE)

---

## Wochenbericht des Landesuntersuchungsamtes Rheinland-Pfalz

KW 07/2025

## Zusammenfassung

Im Rahmen der Surveillance respiratorischer Erreger (SURE) wurden in Kalenderwoche 6 insgesamt 147 Proben von den rheinland-pfälzischen Arztpraxen an das Landesuntersuchungsamt (LUA) eingesandt und dort untersucht. Außerdem wurden dem LUA auf Grundlage des Infektionsschutzgesetzes von den rheinland-pfälzischen Gesundheitsämtern 2005 Labornachweise von Influenza, 80 Labornachweise von COVID-19 und 208 Labornachweise des Respiratorischen-Synzytial-Virus (RSV) übermittelt.

Influenza: Bei 66 (45%) aller bei SURE eingesandten Proben wurde das Influenza-Virus nachgewiesen. Gleichzeitig wurde von den diagnostischen Laboren des Landes ein erhöhtes Infektionsgeschehen durch Influenza-Viren gemeldet, mit konstanten Meldungen im Vergleich zur Vorwoche (+0%).

COVID-19: Bei 0 (0%) aller bei SURE eingesandten Proben wurde SARS-CoV-2 nachgewiesen. Gleichzeitig wurde von den diagnostischen Laboren des Landes ein niedrig-aktives Infektionsgeschehen durch SARS-CoV-2 gemeldet.

RSV: Bei 14 (10%) aller bei SURE eingesandten Proben wurde das Respiratorische-Synzytial-Virus nachgewiesen. Die Surveillance nach Infektionsschutzgesetz erfasste derweil ein erhöhtes Infektionsgeschehen durch RSV, mit konstanten Meldezahlen im Vergleich zur Vorwoche (+9%).

**Bewertung**: Aktuell deuten die Surveillancesysteme des Landes auf ein erhöhtes Geschehen durch akute Atemwegsinfektionen hin, wobei unter den untersuchten Erregern in Kalenderwoche 6 Influenza dominiert.

## Inhaltsverzeichnis

<b>Vorwort</b>	<b>4</b>
<b>Surveillance respiratorischer Erreger (SURE)</b>	<b>5</b>
<b>Überblick</b>	<b>5</b>
<b>SURE: Nachweis respiratorischer Erreger nach Kalenderwoche, absolut und pro Einsender</b>	<b>5</b>
<b>SURE: Positivitätsraten respiratorischer Erreger im Verlauf</b>	<b>6</b>
<b>SURE: Symptomschwere im Verlauf</b>	<b>6</b>
<b>SURE: Positivitätsraten respiratorischer Erreger nach Alter, letzte 4 Wochen</b>	<b>7</b>
<b>SURE: Mehrfachinfektionen</b>	<b>7</b>
<b>Daten aus dem Meldewesen nach Infektionsschutzgesetz (IfSG)</b>	<b>8</b>
<b>COVID-19</b>	<b>8</b>
COVID-19: die letzten 7 Tage in Rheinland-Pfalz auf einen Blick	8
COVID-19: Fälle und Hospitalisierungen, Rheinland-Pfalz, im Verlauf (Datenstand: KW 06)	8
<b>Influenza</b>	<b>9</b>
Influenza: Meldefälle, Rheinland-Pfalz, Saison 2024/2025	9
<b>Respiratorische Synzytial-Viren (RSV)</b>	<b>10</b>
RSV: Meldefälle, Rheinland-Pfalz, seit Beginn der Meldepflicht	10
RSV: Hospitalisierungen, Rheinland-Pfalz, letzte 4 Wochen	10
<b>Anhänge</b>	<b>11</b>
Anhang 1: Übersicht teilnehmender Haus- und Kinderarztpraxen	11
Anhang 2: COVID-19 in den letzten 7 Tagen nach Gebietseinheit und Alter	12
Anhang 3: Influenzameldefälle nach Gebietseinheit und Alter	13
Anhang 4: Zahl der Influenza-Meldefälle, nach Gebietseinheit und Kalenderwoche	14

## Vorwort

Verehrte Leserinnen und Leser,

Informationen aus der kontinuierlichen Überwachung der häufigsten Erreger akuter Atemwegsinfektionen unterstützen die Verantwortlichen in Politik und Gesundheitswesen bei ihrer Einschätzung der aktuellen Infektionslage und sind für die Bürger\*innen ein wichtiger Baustein ihrer individuellen Präventionsentscheidung. Vor diesem Hintergrund stellt der vorliegende Bericht des Landesuntersuchungsamtes (LUA) allen interessierten Leser\*innen eine Zusammenfassung der wochenweise aktualisierten Daten zum Vorkommen von SARS-CoV-2, Influenza und Respiratorisches-Synzytial-Virus (RSV) aus dem Meldewesen nach Infektionsschutzgesetz (IfSG) bzw. der Surveillance respiratorischer Erreger (*SURE*) des Landes Rheinland-Pfalz zur Verfügung.

Die Berichte vergangener Wochen finden Sie auf unserer Homepage unter [www.lua.rlp.de](http://www.lua.rlp.de).

Unser Dank gilt zum einen den Mitarbeiter\*innen der rheinland-pfälzischen Gesundheitsämter sowie den Teams in den Haus- und Kinderarztpraxen des *SURE* Netzwerks, die mit ihrer Arbeit die Datengrundlage für diese Berichte schaffen.

Ihr Landesuntersuchungsamt Rheinland-Pfalz

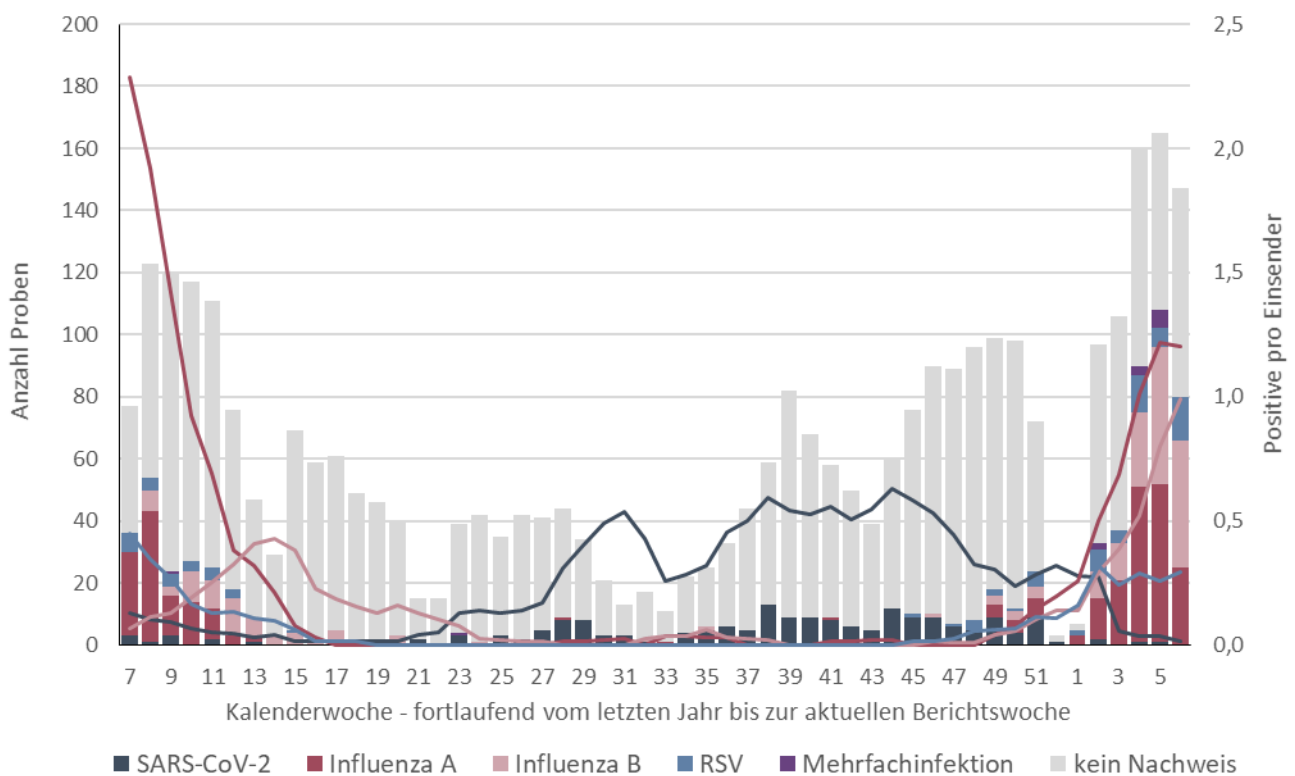
## Surveillance respiratorischer Erreger (SURE)

Mit dem Ziel einer intensivierten **SUR**veillance **R**espiratorischer **E**rreger (SURE) haben sich mehr als 40 Haus- und Kinderarztpraxen unter dem Dach des Ministeriums für Wissenschaft und Gesundheit ehrenamtlich zu einem Netzwerk zusammengeschlossen und übersenden Untersuchungsmaterial von Patient\*innen mit akuten Atemwegsinfektionen an die Labore des Landesuntersuchungsamtes Rheinland-Pfalz (LUA). Dort werden diese mittels PCR auf eine Infektion mit SARS-CoV-2, Influenza A, Influenza B oder RSV (Respiratorische-Synzytial-Viren) untersucht. Für den vorliegenden Bericht wertet LUA diese Untersuchungsergebnisse in anonymisierter Form aus.

### Überblick

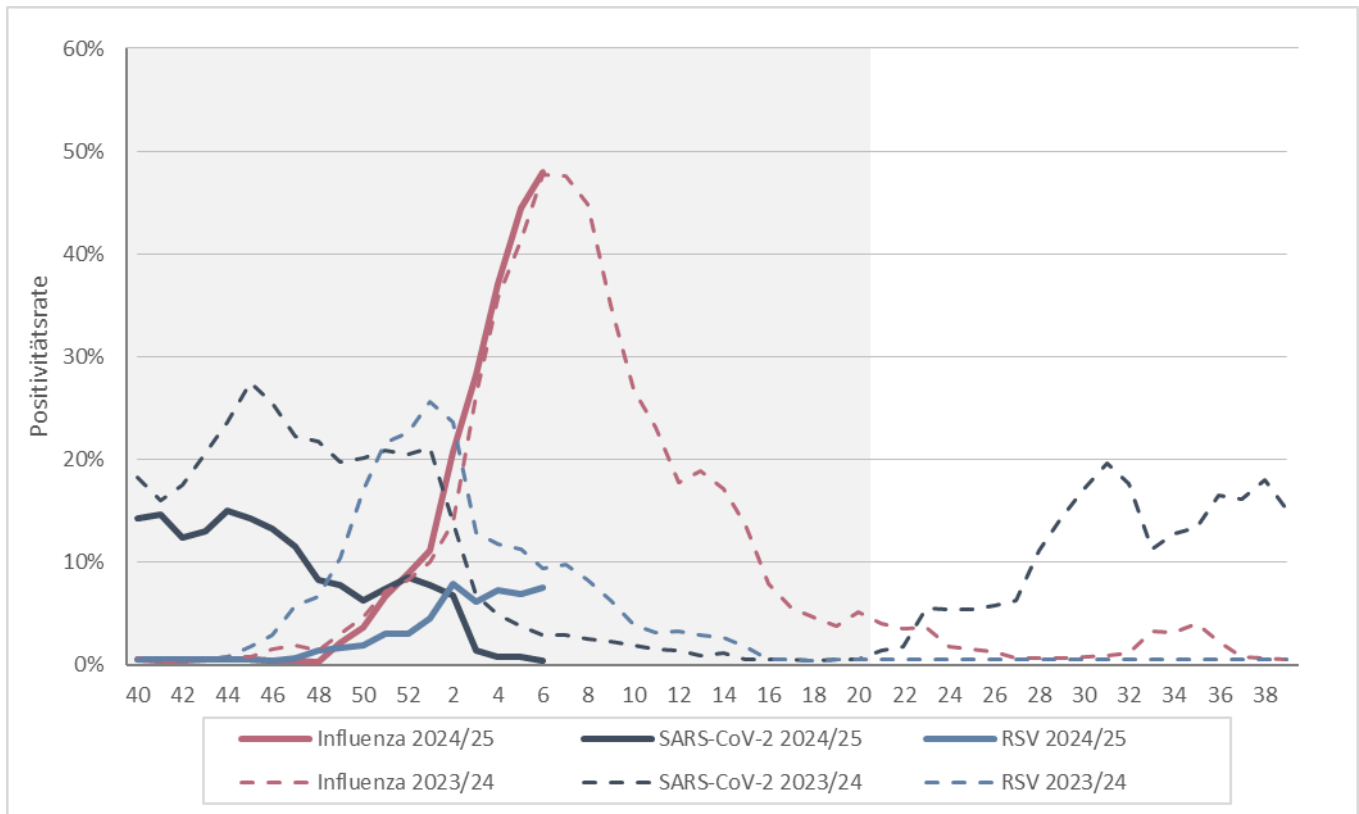
In Kalenderwoche 6 wurden insgesamt 147 Proben von den rheinland-pfälzischen Arztpraxen eingesandt. Davon wurde bei 80 (54%) mindestens eine der folgenden Infektionen nachgewiesen: SARS-CoV-2 (0 Nachweise); Influenza (66 Nachweise); RSV (14 Nachweise). Insgesamt wurde in 0 Proben mehr als ein Erreger nachgewiesen.

### SURE: Nachweis respiratorischer Erreger nach Kalenderwoche, absolut und pro Einsender



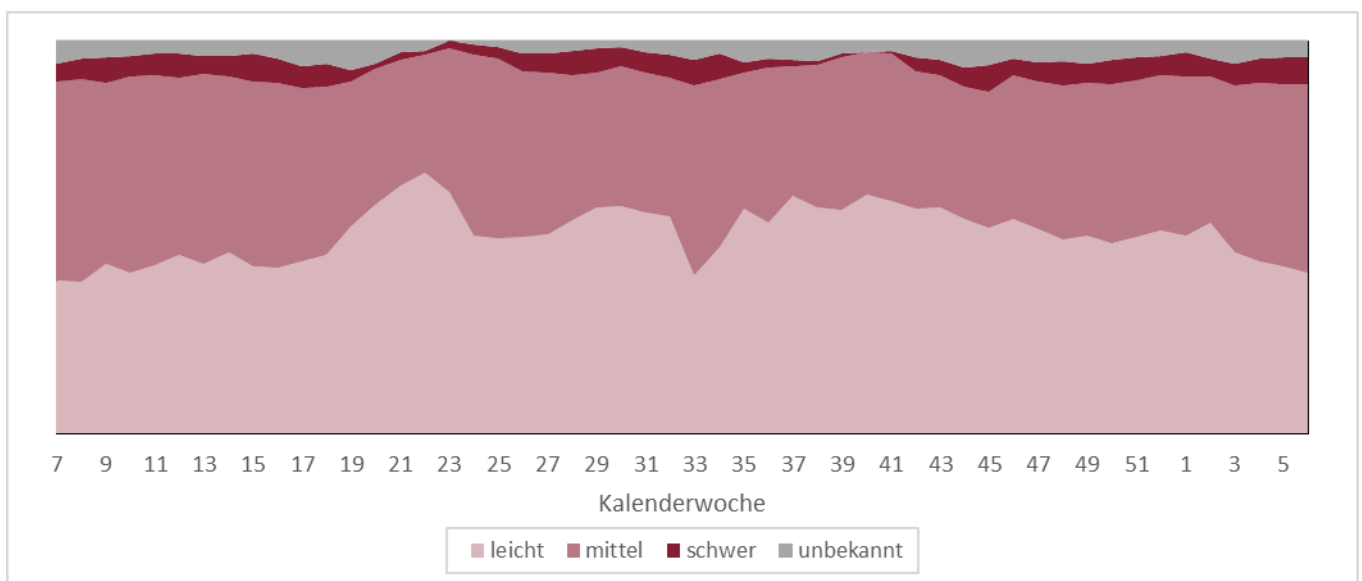
**Balken:** Gesamtzahl der eingegangenen Proben je Kalenderwoche; **Linien:** Erregernachweise pro Arztpraxis je Kalenderwoche (gemittelt über 4 Kalenderwochen); Beispiel: Der Wert der dunkelroten Linie von 0,92 in Kalenderwoche 10/2024 bedeutet, dass in den Kalenderwochen 07/2024 bis 10/2024 pro Arztpraxis durchschnittlich eine Probe positiv auf Influenza getestet wurde. Dabei werden bei der Berechnung nur Arztpraxen berücksichtigt, die mindestens eine Probe eingesendet haben.  
**Anmerkung:** Die jüngsten Zahlen können sich rückwirkend ändern, da die Proben den Kalenderwochen nach dem Datum der Entnahme des Abstrichs beim Patienten / bei der Patientin zugeordnet werden.

**SURE: Positivitätsraten respiratorischer Erreger im Verlauf**



**Positivitätsrate:** Anteil der für die jeweiligen Erreger positiv getesteten Proben an allen eingesandten Proben aus den jeweils zurückliegenden 4 Kalenderwochen; **Grauer Bereich:** offizielle Grippezeit zwischen Kalenderwoche 40 und Kalenderwoche 20.

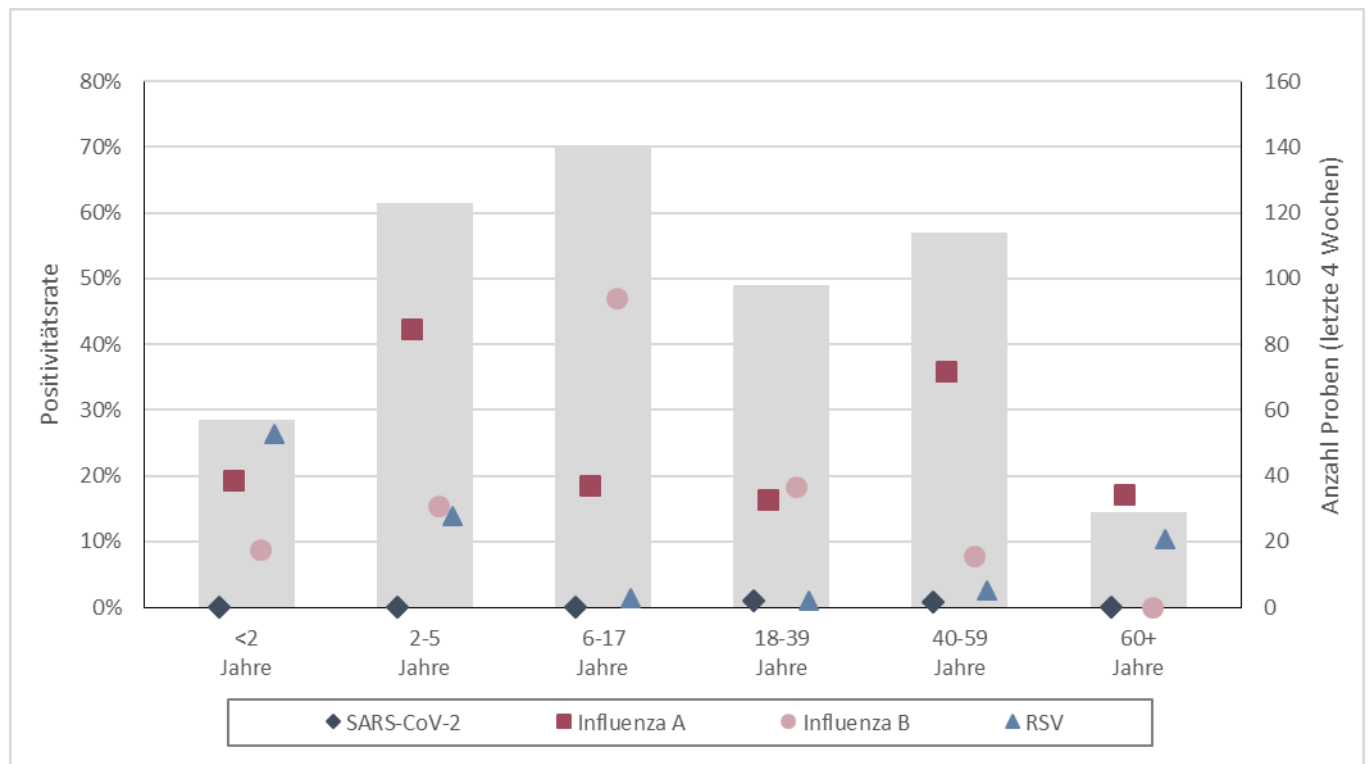
**SURE: Symptomschwere im Verlauf**



*Verlauf der Verteilung der Symptomschwere in den zurückliegenden 4 Wochen*

Von Kalenderwoche 3 bis 6 wurden insgesamt 578 Proben durch Haus- und Kinderarztpraxen eingesandt, wobei 236 (41%) von Patient\*innen mit leichten, 279 (48%) von Patient\*innen mit mittelschweren und 39 (7%) von Patient\*innen mit schweren Symptomen einer akuten Atemwegsinfektion stammten.

**SURE: Positivitätsraten respiratorischer Erreger nach Alter, letzte 4 Wochen**



**Balken:** Gesamtzahl der eingegangenen Proben aus der jeweiligen Altersgruppe, letzte 4 KW (rechte Achse). **Symbole:** Anzahl der positiven Testungen pro Anzahl der Einsendungen nach untersuchtem Erreger (Positivitätsrate) (linke Achse).

**SURE: Mehrfachinfektionen**

In Kalenderwoche 6 wurde in keiner der eingesandten Proben eine Mehrfachinfektion nachgewiesen.

## Daten aus dem Meldewesen nach Infektionsschutzgesetz (IfSG)

Das Meldewesen nach Infektionsschutzgesetz ist als sog. Surveillance-System (aus dem Französischen von „surveiller“ = überwachen) erdacht und implementiert worden. Es hat die Aufgabe, neu auftretende Infektionsereignisse rasch zu erfassen und Trendänderungen bekannter Infektionsgeschehen zeitnah abzubilden. Hierdurch sollen insbesondere die Informationen für umgehende Gegenmaßnahmen bereitgestellt werden. Grundlage des Systems bilden die 24 Gesundheitsämter des Landes. Sie übermitteln arbeitstäglich Nachweise von meldepflichtigen Infektions-Erregern aus Laboren (§7 IfSG) bzw. von Ärzt\*innen diagnostizierte Infektions-Krankheiten (§ 6 IfSG) begleitend zur eigenen Recherche an das Landesuntersuchungsamt (LUA) weiter (vgl. hierzu §11 IfSG). Das Landesuntersuchungsamt wiederum sichtet, analysiert und bewertet diese Daten ebenfalls, bevor diese ebenfalls arbeitstäglich an das Robert Koch-Institut (RKI) in Berlin weiter übermittelt werden.

### COVID-19

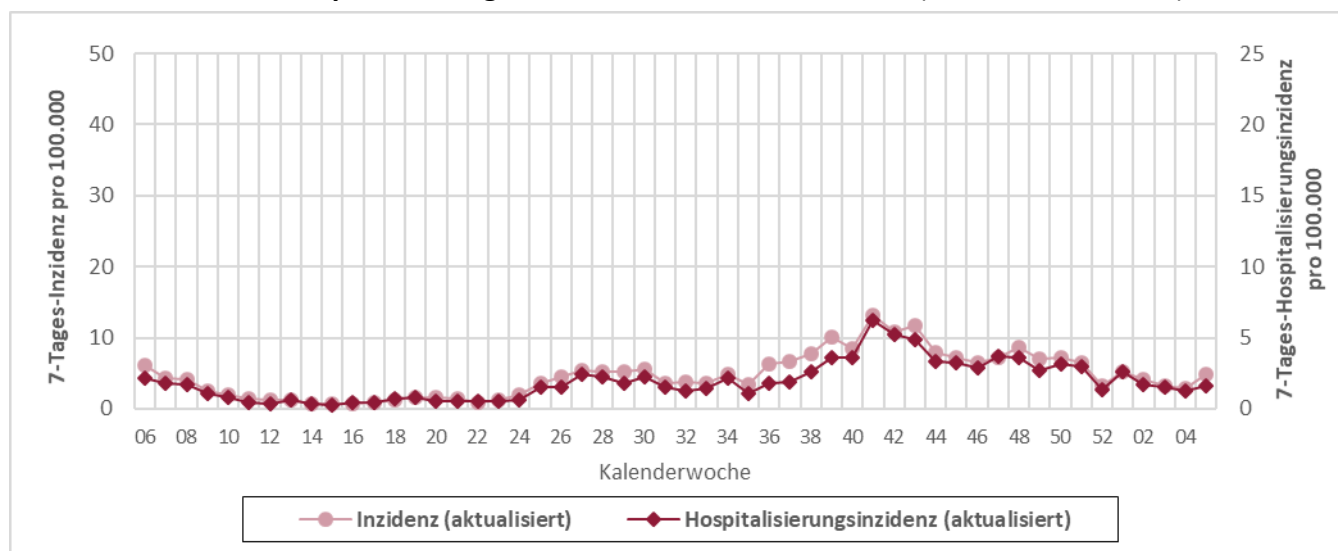
Im Folgenden werden nur Fälle berichtet, die die Referenzdefinition des Robert Koch-Instituts erfüllen, d.h. bei denen SARS-CoV-2 mittels PCR nachgewiesen wurde.

#### COVID-19: die letzten 7 Tage in Rheinland-Pfalz auf einen Blick

Fälle			Hospitalisierungen			Todesfälle		
<b>+70</b>	[+162]	↓	<b>+26</b>	[+47]	↓	<b>+4</b>	[+2]	↑
7-Tages-Hospitalisierungsinzidenz						<b>Datenstand 12.02.2025</b>		
<b>0,46</b>						[0,87]		
						↓		

+ Differenz zur Vorwoche; [ ] Fortschreibung des berichteten Wertes aus der Vorwoche in eckigen Klammern; 7-Tages-Inzidenzen pro 100.000 Einwohner; Trend: ↑ stark zunehmend, ↗ zunehmend, = konstant, ↘ abnehmend, ↓ stark abnehmend

#### COVID-19: Fälle und Hospitalisierungen, Rheinland-Pfalz, im Verlauf (Datenstand: KW 07)



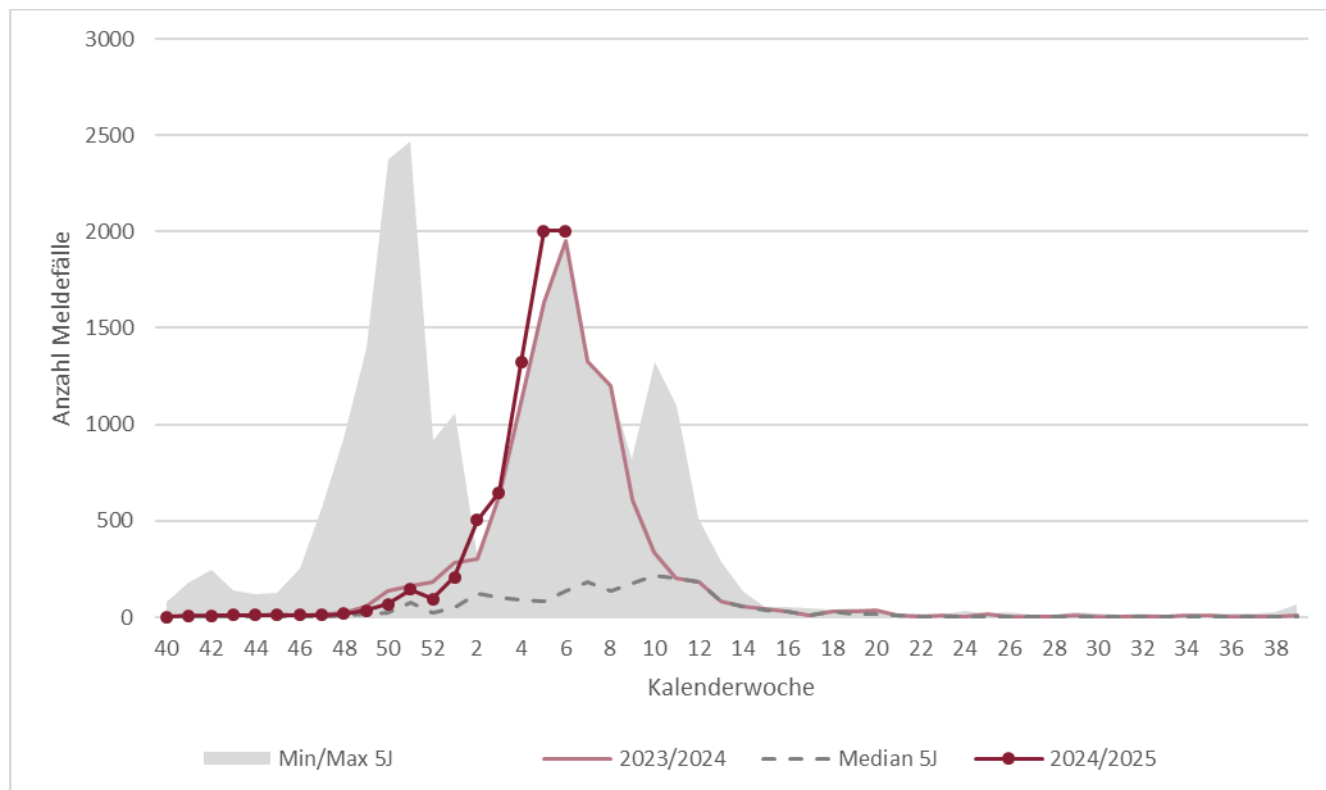
**Dunkelrote Linie:** 7-Tages-Inzidenz (linke Achse) und 7-Tages-Hospitalisierungsinzidenz (rechte Achse) pro 100.000 Einwohner; **Bitte beachten:** Darstellung auf Grundlage des aktualisierten Datenstandes! Da Hospitalisierungen häufig erst zu einem späteren Zeitpunkt bekannt werden, sind in diesem Schaubild für zurückliegende KW höhere Hospitalisierungsinzidenzwerte möglich als für die gleiche KW in der jeweiligen Ausgabe des Wochenberichts auf Seite 7.



## Influenza

Infektionen mit Influenza A- und B-Viren sind beim Menschen für die saisonale Grippe verantwortlich. Für die folgenden Betrachtungen wurden nur Influenzaerkrankungen nach sog. Referenzdefinition des Robert Koch-Instituts ausgewertet. Diese ist erfüllt, sobald ein labordiagnostischer Erregernachweis von Influenza A oder Influenza B mittels PCR, Erregerisolierung oder Antigentest (einschließlich Schnelltest) vorliegt. Auch Personen, die Grippe Symptome zeigen und vor Erkrankungsbeginn Kontakt zu einer anderen nachweislich an Grippe erkrankten Person hatten, erfüllen die Referenzdefinition.

### Influenza: Meldefälle, Rheinland-Pfalz, Saison 2024/2025



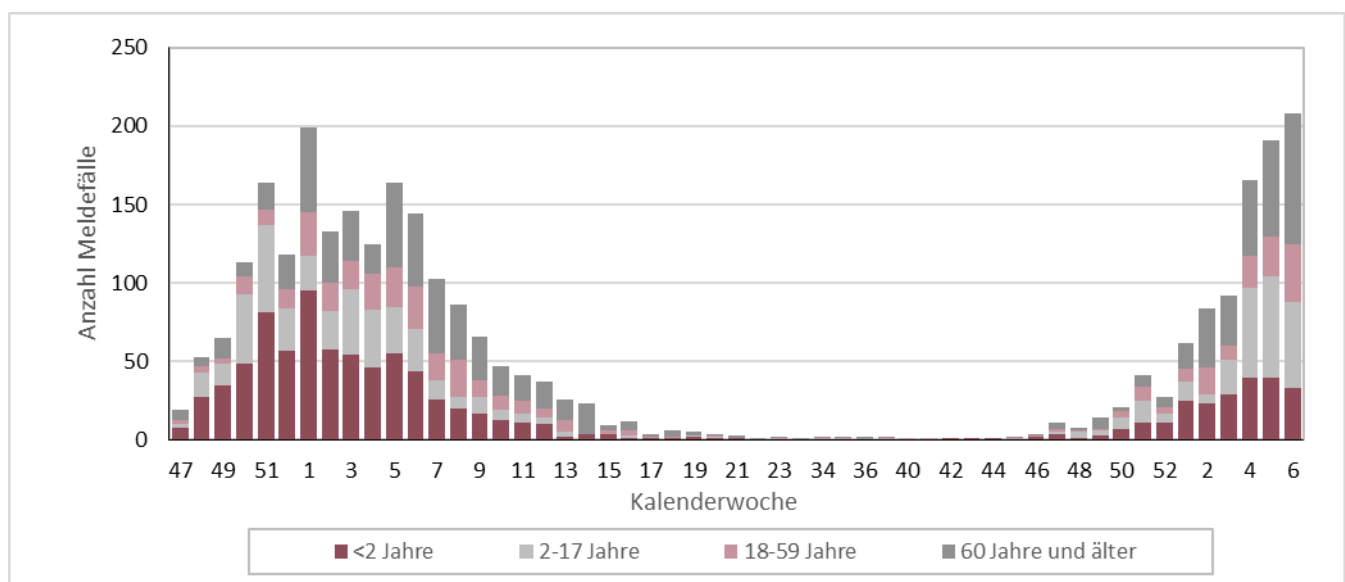
**Dunkelrote Linie:** Verlauf aktuelle Grippesaison; **Hellrote Linie:** vorherige Grippesaison; **Grauer Bereich:** Minimum-Maximum der Fälle der Grippesaisons, letzte 5 Jahre; **Gestrichelte Linie:** Mittelwert Fälle der Grippesaisons, letzte 5 Jahre

### Respiratorische Synzytial-Viren (RSV)

Respiratorische Synzytial-Viren A/B (kurz: RSV) verursachen bei immunkompetenten Erwachsenen zumeist Symptome einer gewöhnlichen Erkältung. Bei Säuglingen, Kleinkindern und Immungeschwächten können RSV aber auch eine schwere Lungenentzündung verursachen, so dass die saisonal vermehrte Versorgung an RSV erkrankter Säuglinge und Kleinkinder die pädiatrischen Stationen der Krankenhäuser belastet.

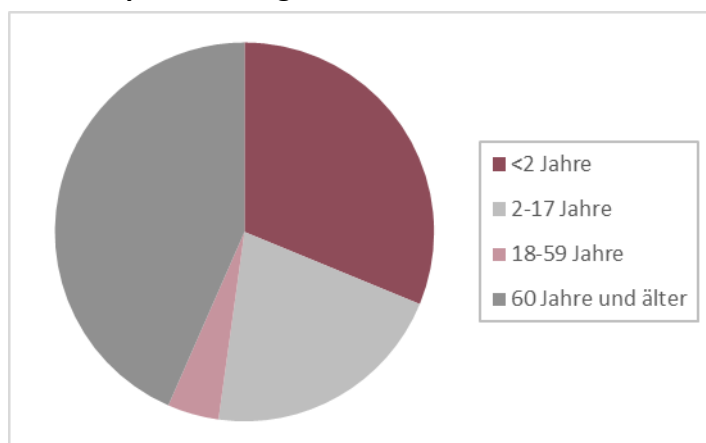
Seit Herbst 2023 gilt eine bundesweite Meldepflicht für RSV nach Infektionsschutzgesetz. Für die folgenden Betrachtungen wurden nur Infektionen nach der sog. Referenzdefinition des Robert Koch-Instituts ausgewertet. Diese ist erfüllt, sobald ein labordiagnostischer Erregernachweis von RSV A oder B mittels PCR, Erregerisolierung oder Antigentest (einschließlich Schnelltest) vorliegt. Auch Personen, die akute respiratorische Symptome zeigen und vor Erkrankungsbeginn Kontakt zu einer anderen nachweislich an RSV erkrankten Person hatten, erfüllen die Referenzdefinition.

### RSV: Meldefälle, Rheinland-Pfalz, seit Beginn der Meldepflicht



**Balken:** Anzahl der Meldefälle

### RSV: Hospitalisierungen, Rheinland-Pfalz, letzte 4 Wochen



Von Kalenderwoche 3 bis 6 wurden insgesamt 205 Personen mit RSV hospitalisiert, darunter 64 Kinder unter 2 Jahren (31%) und 43 Kinder und Jugendliche bis 18 Jahre (21%).

## Anhänge

### Anhang 1: Übersicht teilnehmender Haus- und Kinderarztpraxen

Wir danken allen ehrenamtlich an SURE teilnehmenden Haus- und Kinderarztpraxen\*:

*Leonhard Laschet | Allgemeinmedizin | Martinshöhe*

*Dr. Verena Gall | Innere Medizin & Allgemeinmedizin | Mommenheim*

*Dr. Astrid Schlieter | Innere Medizin | Bernkastel-Kues*

*Dr. Petra König | Allgemeinmedizin | Kaiserslautern*

*Dr. Tobias Seidler | Allgemeinmedizin | Neuwied*

*Dres. S. Adam & B. Icking-Zock | Innere Medizin & Allgemeinmedizin | Thalfang*

*Dres. Silke Orth & Patrick Kudielka | Innere Medizin & Allgemeinmedizin | Mayen*

*Ludwig Hain | Innere Medizin | Bad Kreuznach*

*Dres. Rosemarie Schmitz & Werner Martin | Allgemeinmedizin | Trier*

*Dres. Meier & Schmitt | Allgemeinmedizin | Nieder-Olm*

*Dr. Hofmann-Eifler und Kollegen | Allgemeinmedizin | Rheinzabern*

*Dres. Hornburg, Becker, Kohlhas, Fink | Innere Medizin & Allgemeinmedizin | Gebhardshain*

*Dr. Sonnenschein & PD. Dr. Whybra-Trümppler | Kinder- und Jugendmedizin | Ingelheim*

*Dr. Anke Wenzel | Kinder- und Jugendmedizin | Mainz*

*Dr. Robert Ventz | Innere Medizin | Worms*

*Dr. Michael Klamm | Allgemeinmedizin | Neuhofen*

*Dres. Viola Bähner, Bettina Klär-Hlawatsch, Alfred Huber | Kinder- und Jugendmedizin | Bodenheim*

*Dres. J.P. Christmann, Kathrin Küper, Martin Christmann | Kinder- und Jugendmedizin | Mainz-Laubenheim*

*Dr. Peter Schreiner | Kinder- und Jugendmedizin | Bad Kreuznach*

*Dr. Verena Maar | Allgemeinmedizin | Burgbrohl*

*Klaus Osten & Prof. Dr. Stefan Claus | Allgemeinmedizin | Bingen*

*Dres. Lothar Maurer & Andreas Maurer | Kinder- und Jugendmedizin | Frankenthal*

*Alexander Gindi | Innere Medizin | Hachenburg*

*Dres. Matthias Hillmann & Annegret Hillmann | Kinder- und Jugendmedizin | Bad Neuenahr*

*Tanja Dummer & Dr. Ibrahim Ghanayem | Kinder- und Jugendmedizin | Idar-Oberstein*

*Dr. Sabine Eckrich | Innere Medizin | Neustadt*

*Dres. M. Heymanns & A. Mietens | Allgemeinmedizin | Edenkoben*

*Dr. Jens Galan | Innere Medizin & Allgemeinmedizin | Grünstadt*

*Dr. Sarah Grasmeyer | Kinder- und Jugendmedizin | Gerolstein*

*Dres. Volker Wahl & Ute Krafft | Innere Medizin & Allgemeinmedizin | Birken-Honigsessen*

*Harald Schönhofen & Dr. Mona Butte | Allgemeinmedizin & Kinder- und Jugendmedizin | Contwig*

*Dr. Hansjörg Schurr, Dr. Wolfgang Klein, Prof. Dr. Heino Skopnik | Kinder- und Jugendmedizin | Worms*

*Dr. Samuel Lippke | Kinder- und Jugendmedizin | Worms*

*Dres. Thomas Morandini & Christine Wild | Kinder- und Jugendmedizin | Schönenberg-Kübelberg*

*Dres. Roc Jung & Caroline Schafmeister-Laux | Kinder- und Jugendmedizin | Kaiserslautern*

*Dr. Georg Brenner | Allgemeinmedizin | Rheinböllen*

*Dr. Karsten Jünger | Kinder- und Jugendmedizin | Herxheim*

*Dres. Ines Blum & Nesriye Maiwald | Kinder- und Jugendmedizin | Worms*

*Dr. Siegfried Simmet & Simon Traub | Kinder- und Jugendmedizin | Schweigen-Rechtenbach*

*Christian Neumann | Kinder- und Jugendmedizin | Zweibrücken*

*Dres. M. Zschommler, B. Irscheid, I. Mayer, U. Janoschka, C. Malicek | Kinder- und Jugendmedizin | Neuwied*

*Alaa Jarros & Christian Wantzen | Kinder- und Jugendmedizin | Bernkastel-Kues*

*\*genannt sind nur die Namen der Praxen, die vorab Ihr schriftliches Einverständnis erteilt haben.*

Anhang 2: COVID-19 in den letzten 7 Tagen nach Gebietseinheit und Alter

Kreis/Stadt, Stand 12.02.2025	Übermittlungen der Gesundheitsämter gem. IfSG mit Meldedatum in den letzten 7 Tagen										Übermittlungen der Gesundheitsämter gem. IfSG mit Sterbedatum in den letzten 28 Tagen <sup>A</sup>					Kreis/Stadt
	SARS-CoV-2 Infektionen (PCR-pos.) <sup>B</sup>					Hospitalisiert wegen/mit SARS-CoV-2 <sup>B</sup>					Verstorben an/mit SARS-CoV-2 <sup>B</sup>					
	N	Inzidenz pro 100.000 EW				N	Inzidenz /100.000 EW				N	Verstorben pro 1.000.000 EW				
		Gesamt <sup>C</sup>	0-19J.	20-59J.	≥ 60J.		Gesamt <sup>C</sup>	0-19J.	20-59J.	≥ 60J.		Gesamt <sup>C</sup>	0-19J.	20-59J.	≥ 60J.	
Rheinland-Pfalz	63	1,5	0,7	0,8	3,2	19	0,5	0,0	0,2	1,2	8	0,2	0,0	0,0	0,6	Rheinland-Pfalz
<b>VG Mittelrhein-Westerwald</b>	14	1,1	0,4	0,5	2,5	5	0,4	0,0	0,2	1,0	1	0,1	0,0	0,0	0,2	<b>VG Mittelrhein-Westerwald</b>
Ahrweiler	1	0,8	0,0	0,0	2,3	0	0,0	0,0	0,0	0,0	0	0,0	0,0	0,0	0,0	Ahrweiler
Altenkirchen	0	0,0	0,0	0,0	0,0	0	0,0	0,0	0,0	0,0	0	0,0	0,0	0,0	0,0	Altenkirchen
Cochem-Zell	2	3,3	0,0	0,0	9,4	0	0,0	0,0	0,0	0,0	0	0,0	0,0	0,0	0,0	Cochem-Zell
KS Koblenz	1	0,9	0,0	0,0	3,1	1	0,9	0,0	0,0	3,1	0	0,0	0,0	0,0	0,0	KS Koblenz
Mayen-Koblenz	3	1,4	0,0	0,9	3,0	0	0,0	0,0	0,0	0,0	1	0,5	0,0	0,0	1,5	Mayen-Koblenz
Neuwied	0	0,0	0,0	0,0	0,0	0	0,0	0,0	0,0	0,0	0	0,0	0,0	0,0	0,0	Neuwied
Rhein-Hunsrück	1	0,9	0,0	0,0	2,9	1	0,9	0,0	0,0	2,9	0	0,0	0,0	0,0	0,0	Rhein-Hunsrück
Rhein-Lahn	3	2,4	0,0	1,6	4,9	2	1,6	0,0	1,6	2,4	0	0,0	0,0	0,0	0,0	Rhein-Lahn
Westerwaldkreis	3	1,4	2,5	1,0	1,6	1	0,5	0,0	0,0	1,6	0	0,0	0,0	0,0	0,0	Westerwaldkreis
<b>VG Rheinhessen-Nahe</b>	9	1,0	0,0	0,6	2,3	4	0,4	0,0	0,2	1,1	1	0,1	0,0	0,0	0,4	<b>VG Rheinhessen-Nahe</b>
Alzey-Worms	1	0,8	0,0	0,0	2,5	0	0,0	0,0	0,0	0,0	0	0,0	0,0	0,0	0,0	Alzey-Worms
Bad Kreuznach	1	0,6	0,0	1,2	0,0	0	0,0	0,0	0,0	0,0	0	0,0	0,0	0,0	0,0	Bad Kreuznach
Birkenfeld	0	0,0	0,0	0,0	0,0	0	0,0	0,0	0,0	0,0	0	0,0	0,0	0,0	0,0	Birkenfeld
Mainz-Bingen	3	1,5	0,0	0,0	4,7	2	1,0	0,0	0,0	3,2	0	0,0	0,0	0,0	0,0	Mainz-Bingen
KS Mainz	3	1,3	0,0	1,5	1,9	2	0,9	0,0	0,8	1,9	1	0,4	0,0	0,0	1,9	KS Mainz
KS Worms	1	1,2	0,0	0,0	4,2	0	0,0	0,0	0,0	0,0	0	0,0	0,0	0,0	0,0	KS Worms
<b>VG Rheinpfalz</b>	20	2,2	1,2	1,3	4,3	4	0,4	0,0	0,2	1,1	2	0,2	0,0	0,0	0,7	<b>VG Rheinpfalz</b>
Bad Dürkheim	2	1,5	0,0	1,6	2,2	0	0,0	0,0	0,0	0,0	0	0,0	0,0	0,0	0,0	Bad Dürkheim
KS Frankenthal	0	0,0	0,0	0,0	0,0	0	0,0	0,0	0,0	0,0	0	0,0	0,0	0,0	0,0	KS Frankenthal
Germersheim	7	5,3	3,9	1,5	12,9	2	1,5	0,0	1,5	2,6	1	0,8	0,0	0,0	2,6	Germersheim
KS Landau i.d.Pf.	0	0,0	0,0	0,0	0,0	0	0,0	0,0	0,0	0,0	0	0,0	0,0	0,0	0,0	KS Landau i.d.Pf.
KS Ludwigshafen	3	1,7	0,0	1,1	4,4	1	0,6	0,0	0,0	2,2	0	0,0	0,0	0,0	0,0	KS Ludwigshafen
KS Neustadt a.d.W.	1	1,9	0,0	0,0	5,6	1	1,9	0,0	0,0	5,6	0	0,0	0,0	0,0	0,0	KS Neustadt a.d.W.
Rhein-Pfalz-Kreis	4	2,6	3,3	2,7	2,0	0	0,0	0,0	0,0	0,0	0	0,0	0,0	0,0	0,0	Rhein-Pfalz-Kreis
KS Speyer	1	2,0	0,0	4,0	0,0	0	0,0	0,0	0,0	0,0	1	2,0	0,0	0,0	6,3	KS Speyer
Südliche Weinstr.	2	1,8	0,0	0,0	5,3	0	0,0	0,0	0,0	0,0	0	0,0	0,0	0,0	0,0	Südliche Weinstr.
<b>VG Trier</b>	13	2,5	2,0	1,5	4,4	1	0,2	0,0	0,0	0,6	0	0,0	0,0	0,0	0,0	<b>VG Trier</b>
Bernkastel-Wittlich	5	4,4	0,0	3,6	8,1	0	0,0	0,0	0,0	0,0	0	0,0	0,0	0,0	0,0	Bernkastel-Wittlich
Bitburg-Prüm	1	1,0	0,0	0,0	3,3	1	1,0	0,0	0,0	3,3	0	0,0	0,0	0,0	0,0	Bitburg-Prüm
Trier-Saarburg	4	2,7	3,5	1,3	4,4	0	0,0	0,0	0,0	0,0	0	0,0	0,0	0,0	0,0	Trier-Saarburg
KS Trier	2	1,9	0,0	1,7	3,7	0	0,0	0,0	0,0	0,0	0	0,0	0,0	0,0	0,0	KS Trier
Vulkaneifel	1	1,7	9,6	0,0	0,0	0	0,0	0,0	0,0	0,0	0	0,0	0,0	0,0	0,0	Vulkaneifel
<b>VG Westpfalz</b>	7	1,4	0,0	0,4	3,6	5	1,0	0,0	0,4	2,4	4	0,8	0,0	0,0	2,4	<b>VG Westpfalz</b>
Donnersbergkreis	1	1,3	0,0	2,8	0,0	1	1,3	0,0	2,8	0,0	0	0,0	0,0	0,0	0,0	Donnersbergkreis
Kaiserslautern	1	0,9	0,0	0,0	2,9	1	0,9	0,0	0,0	2,9	1	0,9	0,0	0,0	2,9	Kaiserslautern
KS Kaiserslautern	1	1,0	0,0	0,0	3,5	1	1,0	0,0	0,0	3,5	1	1,0	0,0	0,0	3,5	KS Kaiserslautern
Kusel	2	2,9	0,0	0,0	8,2	1	1,4	0,0	0,0	4,1	1	1,4	0,0	0,0	4,1	Kusel
KS Pirmasens	0	0,0	0,0	0,0	0,0	0	0,0	0,0	0,0	0,0	0	0,0	0,0	0,0	0,0	KS Pirmasens
Südwestpfalz	1	1,1	0,0	0,0	3,0	0	0,0	0,0	0,0	0,0	0	0,0	0,0	0,0	0,0	Südwestpfalz
KS Zweibrücken	1	3,0	0,0	0,0	9,2	1	3,0	0,0	0,0	9,2	1	3,0	0,0	0,0	9,2	KS Zweibrücken

IfSG=Infektionsschutzgesetz; VG=Versorgungsgebiet gem. Krankenhausplan des Landes; N=Anzahl

<sup>A</sup> Fälle ohne Angabe eines Sterbedatums zum Zeitpunkt der erstmaligen Abfrage <5%

<sup>B</sup> Fälle ohne Altersangabe wurden der Gruppe der 20-59-jährigen zugeschlagen.

<sup>C</sup> Gesamtbevölkerung Rheinland-Pfalz inklusive U.S. Armed Forces. Quelle der Bevölkerungszahlen zur Inzidenzberechnung ist das stat. Landesamt RLP; Bevölkerungsstand 31.12.2021

Anhang 3: Influenzameldefälle nach Gebietseinheit und Alter

Fälle mit Influenza-Infektion nach Referenzdefinition, seit Beginn der Influenzasaison 2024/25																					
Kreis/Stadt, Stand 12.02.2025	Alle Influenza-Infektionen				Letzte 7 Tage - Inzidenz pro 100.000 Einwohner				Hospitalisiert wegen/mit Influenza				Influenza-Infektionen vergangener Saisons bis einschließlich (12.02.2025)					Kreis/Stadt			
	Gesamt	Altersverteilung (%) <sup>A</sup>				Gesamt	nach Alter <sup>A</sup>				Gesamt	Altersverteilung (%) <sup>A</sup>				2023/24	2022/23		2021/22	2020/21	2019/20
		0-4J.	5-17J.	18-59J.	≥60J.		0-4J.	5-17J.	18-59J.	≥60J.		0-4J.	5-17J.	18-59J.	≥60J.						
Rheinland-Pfalz	8397	9%	17%	45%	29%	47,8	79,2	76,6	42,4	41,3	1791	11%	10%	25%	54%	6558	11579	75	20	2152	Rheinland-Pfalz
VG Mittelrhein-Westertwald	1781	12%	25%	39%	24%	43,3	102,3	93,3	32,5	33,7	402	15%	15%	23%	47%	2098	2934	20	3	599	VG Mittelrhein-Westertwald
Ahrweiler	277	17%	32%	33%	18%	59,3	234,5	188,9	32,1	33,0	26	8%	12%	23%	58%	200	396	4	0	53	Ahrweiler
Altenkirchen	132	14%	25%	47%	14%	31,7	143,4	45,2	26,7	17,5	47	30%	30%	17%	23%	79	142	1	0	32	Altenkirchen
Cochem-Zell	105	17%	27%	32%	24%	45,4	76,6	207,1	31,7	9,6	10	40%	20%	30%	10%	117	341	1	1	22	Cochem-Zell
KS Koblenz	158	15%	22%	39%	24%	39,6	154,9	75,8	21,7	43,5	41	24%	7%	22%	46%	205	195	2	0	76	KS Koblenz
Mayen-Koblenz	338	12%	20%	39%	30%	54,3	88,2	98,2	42,2	53,0	98	17%	16%	24%	42%	571	613	3	0	121	Mayen-Koblenz
Neuwied	89	10%	30%	37%	22%	13,6	32,2	17,8	12,5	10,6	1	0%	0%	0%	100%	266	281	3	2	77	Neuwied
Rhein-Hunsrück	139	4%	14%	40%	42%	48,2	83,7	65,6	39,2	51,2	30	10%	7%	3%	80%	178	177	0	0	49	Rhein-Hunsrück
Rhein-Lahn	255	7%	21%	43%	29%	65,2	36,2	125,5	61,5	53,2	83	6%	13%	23%	58%	237	304	2	0	88	Rhein-Lahn
Westerwaldkreis	288	13%	31%	38%	18%	41,7	102,3	104,4	30,4	26,5	66	11%	15%	32%	42%	245	485	4	0	81	Westerwaldkreis
VG Rheinhessen-Nahe	2102	8%	12%	52%	28%	51,0	68,3	67,2	48,7	46,0	263	11%	10%	29%	51%	1552	2348	29	3	436	VG Rheinhessen-Nahe
Alzey-Worms	358	10%	16%	41%	33%	63,2	119,5	143,0	45,8	51,7	66	14%	17%	26%	44%	308	499	4	0	76	Alzey-Worms
Bad Kreuznach	230	7%	13%	55%	25%	48,9	26,7	58,3	62,3	27,3	16	0%	0%	44%	56%	161	177	2	1	42	Bad Kreuznach
Birkenfeld	189	17%	15%	44%	24%	49,5	51,9	98,0	51,5	29,6	32	13%	3%	31%	53%	143	226	1	0	71	Birkenfeld
Mainz-Bingen	399	6%	11%	54%	29%	36,7	39,3	52,0	34,7	33,4	8	13%	0%	50%	38%	287	452	2	2	119	Mainz-Bingen
KS Mainz	588	4%	8%	63%	24%	51,5	50,1	26,6	47,8	72,2	53	8%	4%	36%	53%	383	527	10	0	97	KS Mainz
KS Worms	338	11%	12%	45%	32%	72,7	187,2	66,7	63,7	72,2	88	14%	13%	20%	53%	270	467	10	0	31	KS Worms
VG Rheinpfalz	2208	7%	14%	45%	34%	51,4	90,6	64,5	46,3	48,8	561	10%	8%	22%	59%	1557	2148	19	2	530	VG Rheinpfalz
Bad Dürkheim	414	6%	13%	53%	28%	75,8	84,0	112,9	85,9	47,0	29	0%	0%	52%	48%	259	579	1	0	99	Bad Dürkheim
KS Frankenthal	136	13%	36%	32%	19%	28,7	81,2	67,0	23,4	13,6	21	19%	29%	10%	43%	75	113	2	0	43	KS Frankenthal
Germersheim	322	7%	8%	50%	35%	63,4	153,4	44,4	51,5	78,2	136	11%	5%	18%	66%	192	125	1	0	68	Germersheim
KS Landau i.d.Pf.	80	3%	9%	52%	36%	29,8	0,0	19,7	25,9	47,4	27	4%	11%	41%	44%	71	56	1	0	9	KS Landau i.d.Pf.
KS Ludwigshafen	344	10%	14%	43%	33%	49,4	136,7	39,4	36,3	64,5	117	18%	16%	19%	47%	336	318	8	2	143	KS Ludwigshafen
KS Neustadt a.d.W.	133	2%	7%	50%	41%	33,7	0,0	32,5	48,0	16,9	10	0%	10%	20%	70%	64	168	1	0	12	KS Neustadt a.d.W.
Rhein-Pfalz-Kreis	379	8%	15%	45%	31%	44,5	51,0	74,1	43,8	33,0	93	12%	5%	26%	57%	268	335	0	0	84	Rhein-Pfalz-Kreis
KS Speyer	116	3%	8%	34%	54%	31,6	0,0	34,4	33,7	31,7	51	2%	2%	27%	69%	91	200	1	0	24	KS Speyer
Südliche Weinstr.	284	8%	16%	37%	38%	57,5	120,7	108,9	38,4	60,8	77	6%	4%	16%	74%	201	254	4	0	48	Südliche Weinstr.
VG Trier	1189	6%	19%	50%	25%	49,2	28,8	90,9	49,7	34,9	123	7%	7%	30%	57%	672	2144	2	11	169	VG Trier
Bernkastel-Wittlich	252	10%	25%	52%	13%	61,0	75,2	143,1	61,4	27,8	7	14%	29%	14%	43%	190	518	1	1	28	Bernkastel-Wittlich
Bitburg-Prüm	212	8%	24%	48%	20%	40,6	40,5	97,8	33,2	30,5	59	5%	10%	36%	49%	101	492	0	0	34	Bitburg-Prüm
Trier-Saarburg	302	6%	17%	48%	29%	40,4	0,0	52,8	47,1	29,2	29	3%	0%	24%	72%	137	524	1	4	45	Trier-Saarburg
KS Trier	275	3%	12%	50%	35%	39,8	21,6	43,7	35,6	51,7	24	8%	0%	33%	58%	128	306	0	5	37	KS Trier
Vulkaneifel	148	2%	20%	55%	23%	80,5	0,0	162,3	93,6	43,6	4	25%	0%	0%	75%	116	304	0	1	25	Vulkaneifel
VG Westpfalz	1117	11%	18%	37%	33%	45,5	71,6	57,8	40,3	45,7	442	9%	9%	25%	56%	679	2005	5	1	418	VG Westpfalz
Donnersbergkreis	165	15%	19%	30%	37%	47,6	84,3	11,0	40,8	67,4	64	11%	9%	25%	55%	100	330	0	0	76	Donnersbergkreis
Kaiserslautern	183	5%	20%	37%	38%	37,4	63,6	89,9	24,0	33,4	74	1%	9%	35%	54%	120	371	0	0	48	Kaiserslautern
KS Kaiserslautern	188	9%	17%	42%	32%	42,3	41,0	58,2	38,9	43,6	60	10%	7%	25%	58%	167	507	1	0	87	KS Kaiserslautern
Kusel	154	21%	21%	31%	27%	38,6	150,8	64,4	25,8	33,4	57	9%	5%	26%	60%	83	175	2	0	31	Kusel
KS Pirmasens	108	11%	16%	30%	44%	57,4	115,9	44,7	29,6	95,7	66	14%	12%	9%	65%	47	137	0	0	28	KS Pirmasens
Südwestpfalz	248	8%	19%	46%	27%	58,0	25,5	50,3	86,5	23,8	84	12%	12%	27%	49%	107	381	2	1	97	Südwestpfalz
KS Zweibrücken	71	15%	13%	37%	35%	41,1	68,3	78,1	11,2	73,2	37	8%	5%	30%	57%	55	104	0	0	51	KS Zweibrücken

VG=Versorgungsgebiet gem. Krankenhausplan des Landes; <sup>A</sup>Fälle ohne Altersangabe wurden der Gruppe der 20-59-jährigen zugeschlagen

